

občina krško

ŽUPAN OBČINE KRŠKO

Številka: 842-3/2014-O113

Krško: 18.06.2015

OBČINSKI NAČRT ZAŠČITE IN REŠEVANJA OB POTRESU V OBČINI KRŠKO

Verzija 3.0

	ORGAN	DATUM	PODPIS ODGOVORNE OSEBE
IZDELAL	Občina Krško Kabinet župana	18-06-2015	Direktorica OU Melita ČOPAR
PREGLEDAL ODOBRIL	Poveljnik CZ občine Krško	22-06-2015	Poveljnik CZ občine Krško Vlado GRAHOVAC
SPREJEL	Občina Krško	18-06-2015	Župan Mag. Miran STANKO
SKRBNIK	Občina Krško Kabinet župana	18-06-2015	Višji svetovalec za ZIR Aleš BENJE



KAZALO

1	POTRES	4
1.1	Uvod	4
1.2	Potresna nevarnost v občini Krzko	4
1.2.1	Splošno o potresih	4
1.2.2	Karta potresne intenzitete	4
1.2.3	Karta projektnega pospeška tal	5
1.3	Potresno območje	6
1.4	Verjetnost nastanka verižne nesreče	7
1.5	Ukrepi za zmanjšanje posledic potresa	8
2	OBSEG NAČRTOVANJA	10
2.1	Temeljne ravni načrtovanja	10
2.2	Načela zaščite, rezevanja in pomoči	11
3	ZAMISEL IZVAJANJA ZAŠČITE, REZEVANJA IN POMOČI	13
3.1	Temeljne podmele načrta	13
3.2	Zamisel izvedbe zaščite, rezevanja in pomoči	13
3.2.1	Koncept odziva ob pojavu posebno nevarnih boleznih Oivali	13
3.3	Uporaba načrta	14
4	SILE, SREDSTVA ZA ZAŠČITO REZEVANJE IN POMOČ TER VIRI ZA IZVAJANJE NAČRTA	16
4.1	Organi in organizacije, ki sodelujejo pri izvedbi nalog iz občinske pristojnosti	16
4.1.1	Obinski organi	16
4.1.2	Sile za zaščito, rezevanje in pomoč	16
4.1.2.1	Organi vodenja zaščite in rezevanja	16
4.1.2.2	Obinske enote in službe CZ	16
4.1.2.3	Gasilske enote in enote ter službe društev in drugih nevladnih organizacij	16
4.1.2.4	Enote, službe in centri za zaščito, rezevanje in pomoč, ki jih organizirajo državni organi in drugi po zakonu	16
4.2	Materialno - tehnična sredstva za izvajanje načrta	17
4.3	Predvidena finančna sredstva za izvajanje načrta	17
5	OPAZOVANJE, OBVEŠČANJE IN ALARMIRANJE	18
5.1	Opazovanje potresne dejavnosti	18
5.2	Obveščanje o potresu	19
5.2.1	Obveščanje prebivalcev na prizadetem območju	19
5.2.2	Obveščanje splošne javnosti	20
5.2.3	Alarmiranje	21
6	AKTIVIRANJE SIL IN SREDSTEV ZA ZAŠČITO, REZEVANJE IN POMOČ	22
6.1	Aktiviranje organov in njihovih strokovnih služb	22
6.2	Aktiviranje občinskih sil za zaščito, rezevanje in pomoč	22
6.3	Zagotavljanje pomoči v materialnih in finančnih sredstvih	23
7	UPRAVLJANJE IN VODENJE	25
7.1	Organi in njihove naloge	25
7.2	Operativno vodenje	26
7.3	Organiziranost zvez	26
7.3.1	Sistem zvez ZA-RE	27
7.3.2	Uporaba mobilnih repetitorskih postaj ZA-RE	27

7.3.2.1	Podsistem osebnega klica:.....	28
8	ZAŠČITNI UKREPI IN NALOGE ZA ZAŠČITO, REZEVANJE IN POMOČ	29
8.1	Zaščitni ukrepi	29
8.1.1	Prostorski, urbanistični, gradbeni in drugi tehnični ukrepi.....	29
8.1.2	Evakuacija	31
8.1.3	Sprejem in oskrba ogroženih prebivalcev	33
8.1.4	Radiološka, kemijska in biološka zaščita	34
8.1.5	Zaščita kulturne dediščine	35
8.2	Naloge zaščite, rezevanja in pomoči	36
8.2.1	Prva pomoč in nujna medicinska pomoč	36
8.2.1.1	Identifikacija mrtvih	38
8.2.2	Prva veterinarska pomoč (PVP).....	39
8.2.3	Rezevanje iz ruševin.....	41
8.2.4	Gazenje in rezevanje ob požarih.....	42
8.2.5	Iskanje pogreznih oseb.....	43
8.2.6	Zagotavljanje osnovnih pogojev za oživljenje.....	43
9	OSEBNA IN VZAJEMNA ZAŠČITA	45
10	OCENJEVANJE RISKOV	46
11	RAZLAGA POJMOV IN SEZNAM KRATIC	47
11.1	Pomen pojmov	47
11.2	Razlaga okrajšav in kratic	48
12	SEZNAM PRILOG IN DODATKOV	49
12.1	Skupne priloge.....	49
12.2	Posebne priloge.....	49
12.3	Skupni dodatki.....	50
12.4	Posebni dodatki.....	50

1 POTRES

1.1 Uvod

Obinski načrt za izvedbo in rezevanje ob potresu v občini Krško, verzija 3.0, je izdelan v skladu z Državnim načrtom za izvedbo in rezevanje ob potresu, verzija 3.0 in Regijskim načrtom za izvedbo in rezevanje ob potresu 3.0.

Načrt je konceptualno in vsebinsko usklajen z Regijskim načrtom za izvedbo in rezevanje ob potresu, kar je razvidno iz dopisa URSZR, Izpostave Brežice, ztevilka 8422-13/2015-6 - DGZR, z dne 11.05.2015.

Potres je naravna nesreča, ki je ne moremo vnaprej napovedati niti ni mogoče oceniti njegovega obsega, možnosti in zkode, ki jo bo povzročil. Predvidimo lahko le območja, kjer se lahko pojavi, zato predstavlja občinski načrt zamisel izvajanja za izvedbo in rezevanje ob potresu ob upoštevanju razpoložljivih sil in sredstev.

1.2 Potresna nevarnost v občini Krško

1.2.1 Splošno o potresih

Potres je naravni pojav, ko v Zemljini notranjosti pride do nenadne sprostitve nakopičenih elastičnih napetosti, pri čemer se sprožena energija razširja v obliki seizmičnih valovanj. Ko potresno valovanje doseže površje z zadostno energijo, da povzroči neželene posledice na ljudi, objekte ali naravo, govorimo o potresu kot o naravni nesreči.

Potres je eden izmed pojavov v naravi, ki ga ne moremo nadzorovati, lahko pa ga zelo dobro merimo. V primerjavi z drugimi naravnimi nesrečami, ki so povezane z meteorološkimi procesi in jih lahko v bližini ali hujši obliki pričakujemo (poplave, suša, vetrovi), ima potres zaradi nenadnosti pojava in drugačnih posledic veliko hujši vpliv na vsakdanje življenje. Navadno je zvečino ortev ve je, saj ni očitnih znakov, ki bi ljudem vnaprej napovedali potres in jim omogočili umik na varno. Večja je tudi škoda, saj je zaradi obsega porušenih objektov proces obnove po potresu poškodovanega območja dražji, vzpostavitev normalnih razmer v gospodarstvu pa traja dlje kot pri drugih naravnih nesrečah.

1.2.2 Karta potresne intenzitete

Slovenija je država s srednjo potresno nevarnostjo. Številne magnitude potresov pri nas ne dosegajo zelo velikih vrednosti, so zaradi razmeroma plitvih žarišču inki lahko zelo veliki. Potresna žarišča nastajajo na vsem ozemlju.

Pasove je potresne nevarnosti poteka po osrednjem delu Slovenije od severozahoda proti jugovzhodu. Posavje in s tem občino Krško tako ogrožata dve seizmogeni področji, in sicer:

- ~ dolensko-notranjsko-belokranjsko področje /C2/ ter
- ~ karavanzko . kozjansko seizmogeno področje /D/, ki ju ločuje savski prelom.

Dolensko-notranjsko-belokranjsko področje gradijo trije seizmogeni sistemi, med katerimi je za občino Krško pomemben dolenski seizmogeni sistem, ki se deli na seizmogeno cono Litija-Sevnica (seizmogeni blok Litija-Sava, Mirne, mokronozki) ter krško seizmogeno cono (seizmogeni blok Krškega polja).

Največja možna magnituda za to področje je predvidena $M=5,6$ ter največja možna intenziteta $I=8,0$. Vrednosti so višje za področje Krškega polja, kjer so možne intenzitete tudi do 10 stopnje EMS.

Karavanzko . kozjansko seizmogeno področje gradijo dva seizmogeni sistema, in sicer karavanzko . savinjski seizmogeni sistem ter celjsko . kozjanski sistem, ki je pomemben za

območje je območje občine Krško. Le-ta se deli na dve coni - celjska seizmogeno cona ter kozjansko seizmogeno cono (blok Podstran).

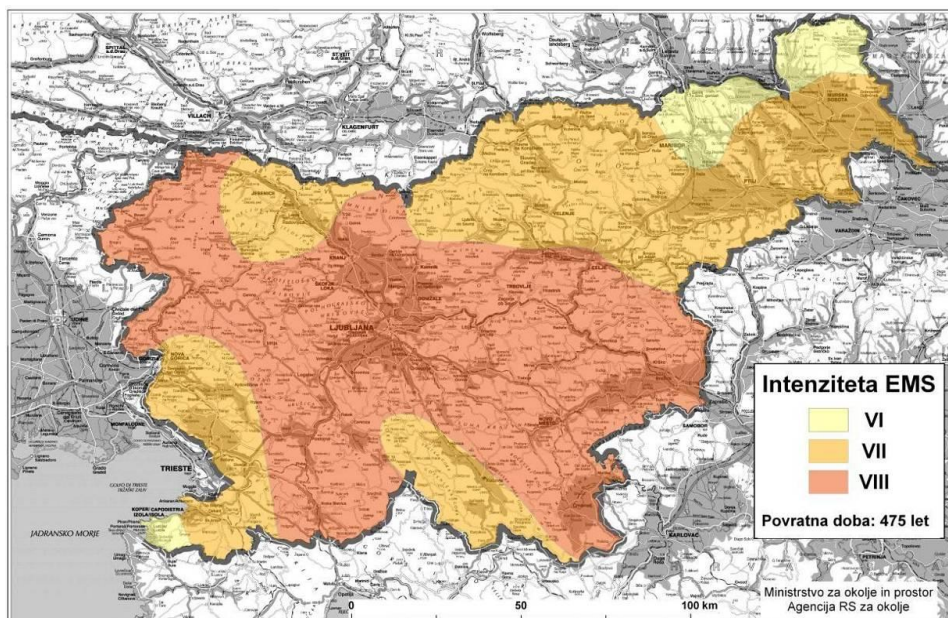
Največja možna magnituda v tem območju je možna do 4.5 stopnje po Richterjevi lestvici, maksimalna intenziteta pa do 8 stopnje EMS.

Glede na 500 letno povratno dobo je krško-brežičko potresno območje drugo največje potresno območje v Sloveniji in obsega območje občine Krško. K potresni nevarnosti tega območja prispevajo tudi potresi na hrvaški strani meje.

Krško-brežičko področje je tudi eno izmed najbolj potresno dejavnih območij v Sloveniji, kjer so pogosti ztevilni zibki in redkejši močnejši potresi. Jakost potresov v Posavju lahko doseže VII. stopnjo in več po EMS lestvici. Takšna moč potresa povzroča rušenje objektov, predvsem starejših, grajenih pred letom 1963 (pred sprejemom predpisov o potresno varni gradnji) in delne poškodbe ter poružitve objektov, grajenih po letu 1963.

Potresno aktivnost opazujemo s pomočjo potresnih opazovalnic. Digitalna opazovalnica CESS se nahaja na lokaciji Cesta nad Krzkim, več opazovalnic pa je okoli NEK na Krzkem polju, poleg akcelerografa na lokaciji same NEK.

Zelo malo je verjetno, da bi potres istočasno z enako močjo prizadel območje celotne regije. Zaradi navedenega je nujno potrebno uskladiti vzajemno pomoč vseh občin in regije glede potreb po mehanizaciji in delu rezevalnih ekip. Podrobneje je potresna nevarnost za občino Krško opredeljena v Oceni ogroženosti ob potresu v občini Krško.



Slika 1: Karta potresne intenzitete s povratno dobo 475 let (ARSO, 2011)

P . 101 Ocena ogroženosti ob potresu v občini Krško

P . 104 Potresne opazovalnice v Posavju

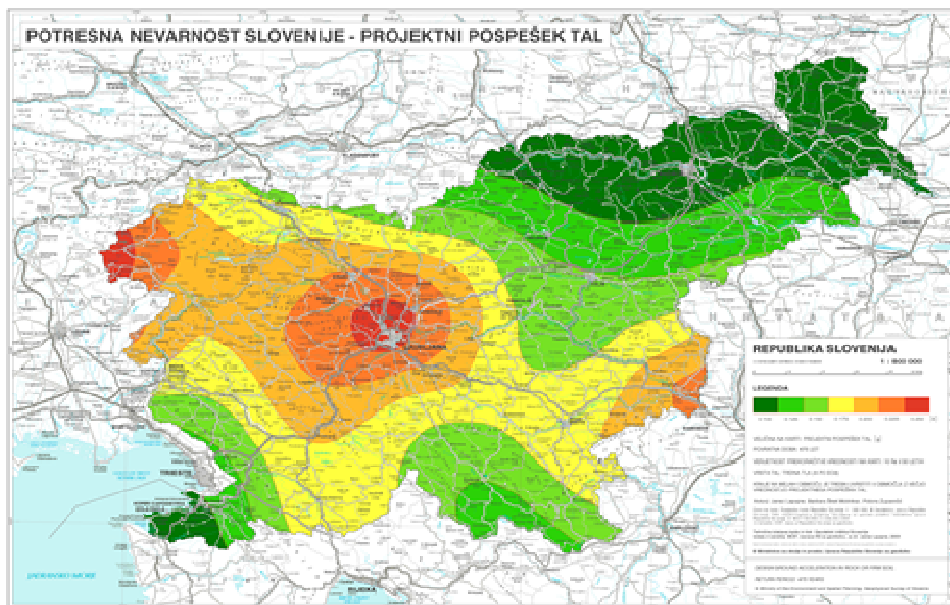
1.2.3 Karta projektnega pospeška tal

Za potresno odporno projektiranje se uporablja karta projektnega pospeška tal za trdna tla za povratno dobo 475 let (Lapajne in drugi, 2001) in je uradna karta potresne nevarnosti Slovenije (slika 2).

Območja enake potresne nevarnosti so na karti projektnega pospeška tal označena z enako barvo. Kraje na mejah območij uvrstimo v območje z večjo vrednostjo projektnega pospeška tal. Poleg območja zahodne Slovenije ter območja Ljubljane in okolice sodi med tri območja z največjo potresno nevarnostjo tudi območje Brežic. K dokaj veliki vrednosti projektnega pospeška tal prispevajo tu ztevilni razmeroma zibki in redkejši močnejši potresi. Najmočnejši znani potres je bil tu leta 1917, ki je bil eden od dveh najmočnejših potresov v 20. stoletju z osarizem na ozemlju

Slovenije. K potresni nevarnosti tega območja prispevajo tudi potresi na hrvaški strani in monejši potresi severno od Zagreba (Tolma karte potresne nevarnosti Slovenije, 2002).

Tako kot karta potresne intenzitete je tudi karta projektnega pospeška tal izražena za povratno dobo 475 let, kar ustreza 90 odstotkom verjetnosti, da vrednosti na karti v 50 letih ne bodo presežene. Povratna doba je povprečna med prekoračitvami vrednosti projektnega pospeška tal ali intenzitete na dani lokaciji.



Slika 2: Potresna nevarnost Slovenije . projektni pospešek tal (Lapajne in drugi, 2001)

1.3 Potresno območje

Občina Krško se nahaja na območju intenzitete VIII EMS. Na območju živi približno 24.100 ljudi. Ob potresu bi bili ogroženi prebivalci, živali, premoženje, infrastruktura in kulturna dediščina

Obseg posledic potresa intenzitete VIII EMS in več na komunalni, prometni in drugi infrastrukturi je težko predvideti, ocenimo lahko, da bi bile zelo hude. Prav zato morajo za infrastrukturo veljati vsaj enaki ukrepi za zmanjšanje potresnega tveganja kot za druge potresno ogrožene objekte. Ob potresu intenzitete VIII EMS bi verjetno prizlo do lomov cevi vodovodnega sistema, kar lahko povzroči poplavljenost določenih mestnih ulic, prav tako bi lahko prizlo tudi do lomov in drugih poškodb komunalne infrastrukture. Prizlo bi do motenj in prekinitev oskrbe z elektriko in energijo ter do motenj v delovanju komunikacijskih sistemov. Potresi bolj kot daljnovode ogrožajo transformatorske postaje in upravne stavbe.

Avtocestna povezava naj ne bi bila prizadeta zaradi posledic potresa intenzitete VIII EMS. Podatkov o tem, kakšne posledice bi ob potresu utrpeli glavne, regionalne in lokalne ceste, objekti cestne infrastrukture (mostovi, nadvozi ipd.) ter morebitna ogroženost delov cest zaradi trganja zemljin in kamnin, ni.

Pri železniskem prometu so možne poškodbe prog na posameznih odsekih, poškodbe mostov, podpornih zidov in poružitve oziroma poškodbe na posameznih starejših zgradbah. Železniški promet bi lahko bil zaradi morebitnih podorov, zemeljskih plazov in trganja skal otežen ali celo prekinjen. Ocenjujemo, da naztetne možne poškodbe ne bi povzročile daljše prekinitve železniskega prometa, saj po ocenah ne bi bile takega obsega, da jih ne bi lahko sanirale Slovenske železnice. Poškodbe bi povzročile določene zastoje, ne pa poružitev sistema železniskega prometa v regiji kot celoti.

Letalnice Cerklje ob Krki ležijo na območju, kjer je možen potres intenzitete VIII EMS, zato je možno, da ob potresu intenzitete VIII EMS ali več z nadzorom v bližini letalnice, nekaj časa delno ali v celoti ne bi mogel delovati. **Sprejem mednarodne pomoči** bi se takrat izvajal na drugih letalnicah.

Scenarij hipotetične nege potresa VIII stopnje na območju občine Krzko

Ob hipotetičnem potresu, ki bi z intenziteto VIII EMS prizadel občino Krzko, bi bilo potresu izpostavljenih 24.086 ljudi in 10.226 stanovanj (niso upošteevane dnevne migracije prebivalcev, ve je ztevilno ljudi zaradi zportnih in kulturnih prireditvev, razporeditev ljudi preko dneva, veriOne nesre e). Scenarij je najbliže razmeram v primeru, da bi se potres zgodil v nočem asu. Za celovito presojo razmer in posledic ob takzkih potresih bi potrebovali dodatne podatke.

Število stanovanj, ki so potresno najbolj odporna (to so stanovanja, zgrajena po letu 1981), je 2.883, v njih živi 6.789 ljudi. V stanovanjih, ki so potresno najbolj ranljiva (to so stanovanja, zgrajena pred letom 1964), na tem območju živi 8.859 ljudi, takih stanovanj pa je 3.761. Na tem območju je tudi NE Krzko, ki pa jo potres intenzitete VIII EMS ne bi smel bistveno prizadeti. Prav tako je na tem območju tudi stacionarni vir nevarnih snovi manjzega tveganja in sicer Termoelektrarna Brestanica d.o.o..

Preglednica 1: Nekateri podatki, pomembni za oceno posledic potresa intenzitete VIII EMS v občini Krzko

Število izpostavljenih ljudi	24.086
Število izpostavljenih stanovanj	10.226
Število stanovanj, zgrajenih do leta 1948	2.234
Število stanovanj, zgrajenih med letoma 1949 in 1963	1.527
Število stanovanj, zgrajenih med letoma 1964 in 1981	3.582
Število stanovanj, zgrajenih med letoma 1982 in 2007	2.711
Število stanovanj, zgrajenih med letoma 2008 in 2010	172
Število prebivalcev, ki živijo v stanovanjih zgrajenih do leta 1948	5.262
Število prebivalcev, ki živijo v stanovanjih zgrajenih med letoma 1949 in 1963	3.597
Število prebivalcev, ki živijo v stanovanjih zgrajenih med letoma 1964 in 1981	8.438
Število prebivalcev, ki živijo v stanovanjih zgrajenih med letoma 1982 in 2007	6.385
Število prebivalcev, ki živijo v stanovanjih zgrajenih med letoma 2008 in 2010	404
Število stacionarnih virov nevarnih snovi manjzega/vejega tveganja (stanje maj 2013)	1/0

Posledice potresa bi bile poruzene zgradbe starejze izdelave, ruzevine bi zasule ožje komunikacije, promet po teh komunikacijah bi bil otežen oz. onemogočen. Pri akovati je pozkodbe na komunalni infrastrukturi, pri emer bi bili posebno prizadeti vodovodni sistemi, s tem pa preskrba s pitno vodo. Pri akovati je pozkodbe plinovodnega omrežja (izpusti plina) in s tem povezani požari, predvsem v zaprtih prostorih pa tudi eksplozije, ki bi povzroile dodatno pozkodovanost ali poruzitev objektov. Izpad električne energije je pri akovati zaradi pozkodb distribucijskega sistema, transformatorskih postaj, daljnovodov, kar bi imelo posledice za delovanje celotnega sistema preskrbe in industrije. Ve jih pozkodb na objektu NE Krzko ni pri akovati, saj je grajena potresno varno (XI. stopnja po EMS potresni lestvici). Prav tako so potresno varno grajene HE na spodnji Savi . HE Vrhovo, HE Boztanj, HE Blanca in HE Krzko. Med sekundarne posledice potresa sodijo tudi požari, ki bi v večjem obsegu nastali v požarno bolj ogroženih objektih.

Najob utljujejzi deli sistema zvez so vsekakor stavbe, notranje (komunikacijske, napajalne, kabelske) in zunanje (zemeljski kabli, zračno omrežje, kabelske spojke in antenski sistemi) telekomunikacijske naprave.

P . 102 Pregled . ocena posledic potresa

P . 44 Število prebivalcev v občini Krzko po starosti in po naseljih

1.4 Verjetnost nastanka verižne nesre e

Potres pogosto spremljajo ztevilne verižne nesre e, katerih zkoda praviloma presega neposredno zkodo zaradi potresa.

Potres lahko spremljajo predvsem verižne nesre e, kot so:

- požari in eksplozije,
- nesreče z nevarnimi snovmi (lom cevovoda, prevrnitev rezervoarjev, poškodbe lovilnih posod),
- jedrska ali radiološka nesreča,
- plazovi, podori in poplave,
- bolezni ljudi in živali,
- poplave (zajezitev vodotokov).

Ob verjetni nesreči, ki je posledica potresa, poteka ukrepanje skladno z dokumenti zaščite in rezevanja glede na nesrečo (poplave, nalezljive bolezni pri ljudeh, požari itn.).

1.5 Ukrepi za zmanjšanje posledic potresa

Na območju občine Krško so zibkejši potresi razmeroma pogosti, vendar pa razen zaznavanja tresenja tal in preplaha ne naredijo materialne škode.

Možnejši in rušilni potresi lahko prizadenejo tako gosto naseljena kakor tudi redkeje naseljena območja, zato je potrebno predvideti možne dogodke in se nanje pravočasno pripraviti.

Najpomembnejši ukrepi za preprečevanje in zmanjšanje posledic potresa so:

- potresno odporna gradnja (predpisane zahteve za novogradnjo, sanacijo in utrditev objektov, postopki za ocenjevanje po potresu poškodovanih objektov ter popotresno sanacijo),
- natančno delovanje sistema ZRP (usposabljanje in opremljanje sil za ZRP ter izdelava in dopolnjevanje načrtov ZIR ob potresu),
- sistematično spremljanje in proučevanje potresne dejavnosti (državna mreža potresnih opazovalnic),
- priprava programov potresne sanacije ter utrjevanja stanovanjskih in pomembnih javnih objektov s področja vzgoje in izobraževanja, varstva otrok, nege starejših občanov in drugih posebnih skupin prebivalcev ter drugih javnih dejavnosti,
- pregled stanja pomembnih infrastrukturnih sistemov (zlasti cest, železnic, mostov, podvozov, nadvozov, itn.) s ciljem ugotoviti potresno odpornost in ranljivost ter po potrebi zagotoviti povečanje potresne odpornosti teh objektov,
- pregled stanja pomembnih industrijskih objektov ter objektov, v katerih se skladiščijo, shranjujejo ali izdelujejo nevarne snovi ter objektov virov manjšega tveganja za okolje ter po potrebi zagotoviti povečanje potresne odpornosti teh objektov,
- ustrezna organizacija in delovanje zdravstvene in socialne službe v primeru potresa z možnimi poškodbami,
- izboljšati pripravljenosti na potres, kar se zagotavlja z izobraževanjem prebivalcev za boljši odziv pri potresu, z usposabljanjem organov vodenja v ZRP ter upravnih organov na lokalni in državni ravni ter s pripravo akcijskih načrtov za rezevanje.

V primeru možnega potresa lahko na območju občine Krško pričakujemo večje količine ruševin in v primeru rušilnega potresa bi bilo potrebno zagotoviti tim tehničnih rezevalcev, ki bi hitro prispeli na mesto nesreče.

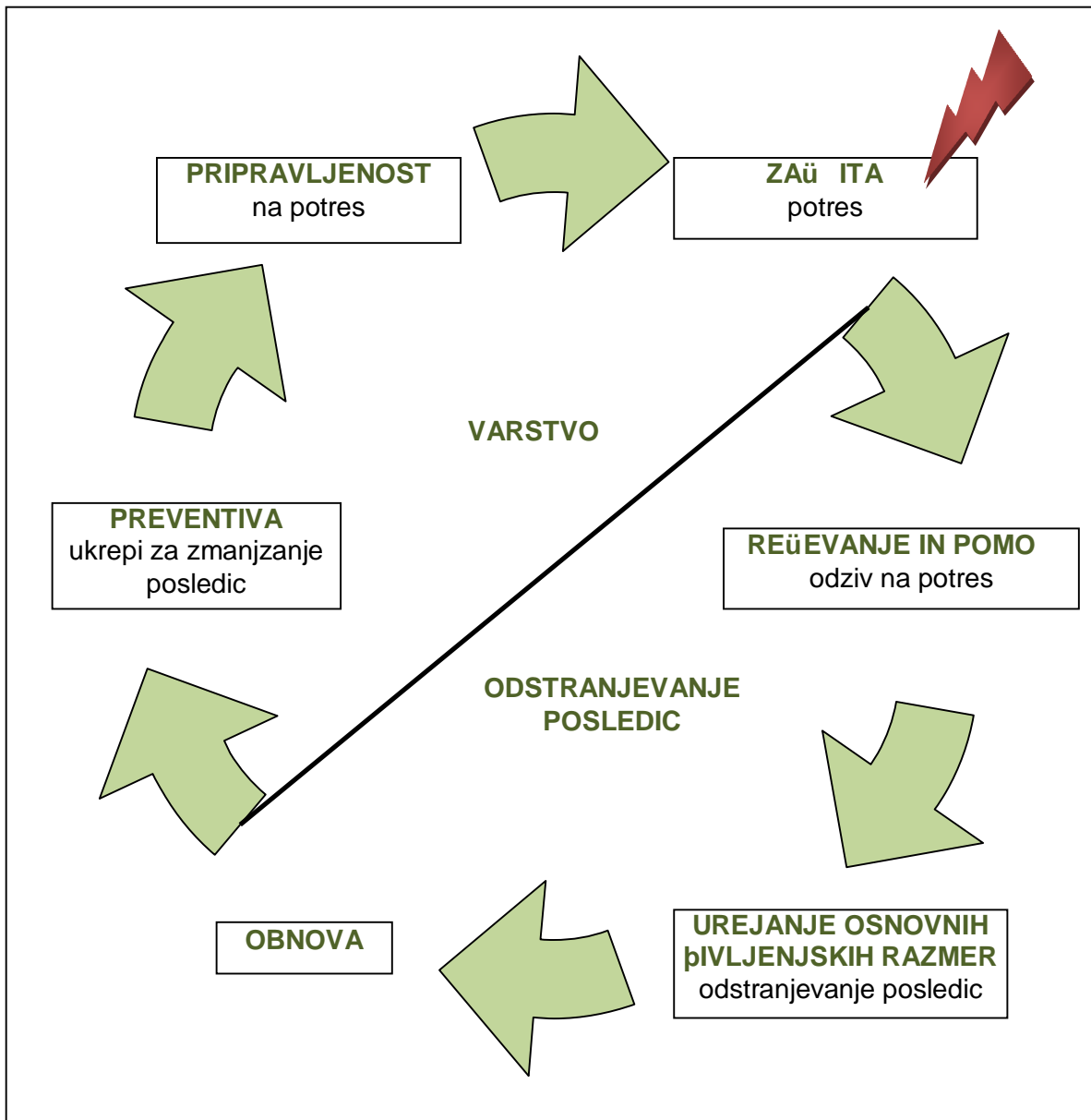
Problematični so lahko tudi nakupovalni centri, kjer je na enem mestu večje zvečilo ljudi, zlasti ob nakupovalnih dneh. Hujše posledice za prebivalce občine Krško lahko pričakujemo tudi v noremskem območju, ko ljudi potres preseneti med spanjem.

V primeru potresa bi občina Krško pričakovala in potrebovala pomoč predvsem:

- v dodatnem zvečilu ocenjevalcev za poškodovanost objektov, saj ocenjujemo, da zvečilo članov občinske komisije ne bi zadostovalo;
- v medobinski pomoči pri ekipah prve pomoči in primerni gradbeni mehanizaciji za odpravo posledic potresa;
- pri nastanitvi prebivalcev, ki zaradi potresa izgubijo streho nad glavo ali pa obstoječi objekti niso več primerni za bivanje (postavitev zasilnih bivalizov, pomoč pri oskrbi ogroženih prebivalcev).

Varstvo pred potresi v celoti obsega preventivo, vzpostavitev in vzdrževanje pripravljenosti za ZRP ter odpravljanje posledic potresa in potresno obnovo. Za potrese namreč velja, da potresov ne moremo ne napovedati ne preprečiti, lahko pa ublažimo njihove posledice na sprejemljiv obseg.

P. 102 Pregled . ocena posledic potresa



Slika 3: Povezave dejavnosti za zmanjševanje posledic potresa

2 OBSEG NA RTOVANJA

2.1 Temeljne ravni na rtovanja

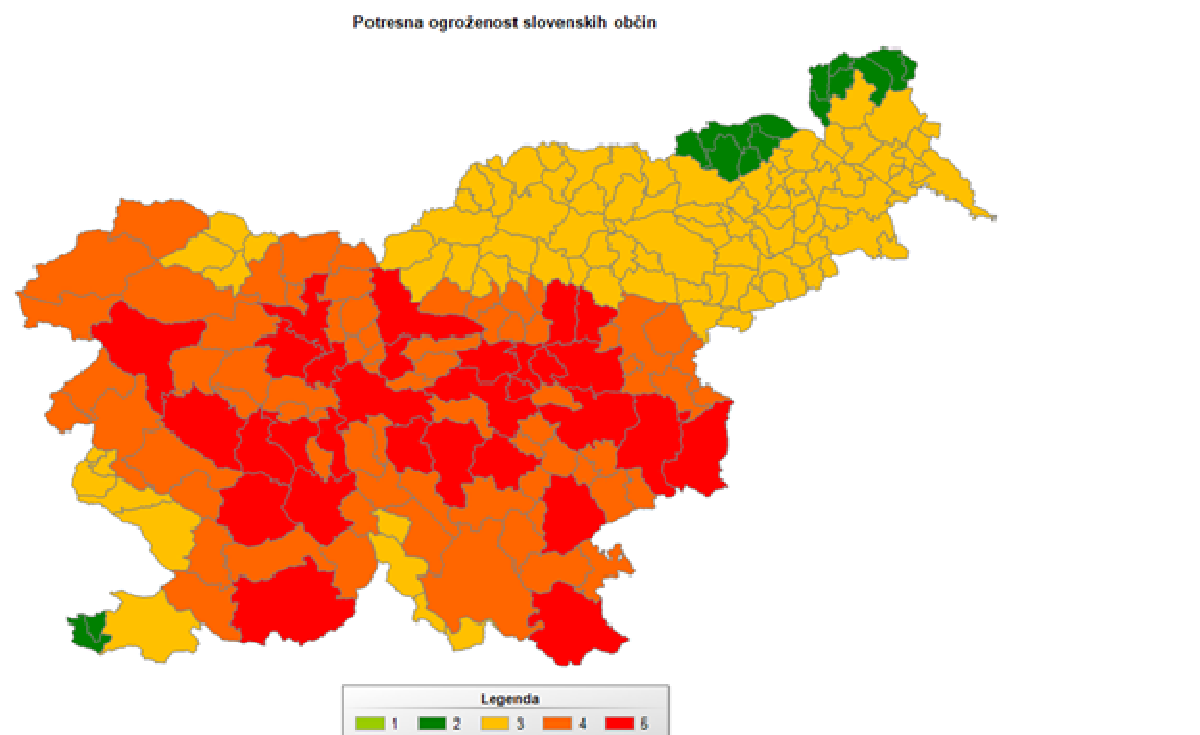
Temeljni načrt za izdelavo in rezevanje ob potresu je državni načrt.

Občina Krško izdeluje in vzdržuje svoj načrt, ki mora biti usklajen z regijskim načrtom Izpostave URSZR Brežice.

Obveznost izdelave načrta oziroma dela načrta za izdelavo in rezevanje ob potresu za občino Krško izhaja iz ocene ogroženosti ob potresu v občini Krško. Na podlagi ocene ogroženosti in razvrstitve občine Krško v 5. razred ogroženosti, je Občina Krško dolžna izdelati celoten načrt za izdelavo in rezevanje ob potresu.

Razred ogroženosti	Stopnja ogroženosti nosilca na rtovanja	Obveznosti nosilcev na rtovanja
1	Majhna	Treba je izdelati dokumente, v katerih se dolo i zagotavljanje pomo i potresno prizadetim obmo jem v silah in sredstvih za ZRP; ni treba izdelati načrta za izdelavo in rezevanje v celoti, dela načrta oziroma dokumentov za izvajanje dolo enih za i tnih ukrepov in nalog ZRP.
2	Srednja	Treba je izdelati dokumente, v katerih se dolo i zagotavljanje pomo i potresno prizadetim obmo jem v silah in sredstvih za ZRP; ni treba izdelati načrta za izdelavo in rezevanje v celoti, priporo ljivo pa je pripraviti dokumente, v katerih se dolo i načrt in obvez anja ter se razdela izvajanje za i tnih ukrepov in nalog ZRP.
3	Velika	Treba je izdelati del načrta za izdelavo in rezevanje oziroma dokumente, v katerih se dolo ita načrt in obvez anja in zagotavljanje pomo i potresno prizadetim obmo jem v silah in sredstvih za ZRP ter se razdela izvajanje za i tnih ukrepov in nalog ZRP.
4	Zelo velika 1	Treba je v celoti izdelati samostojen načrt za izdelavo in rezevanje ob potresu.
5	Zelo velika 2	Treba je v celoti izdelati samostojen načrt za izdelavo in rezevanje ob potresu.

Preglednica 2: Obveznosti nosilcev na rtovanja



Slika 4: Potresna ogroženost slovenskih občin (1-majhna, 2- srednja, 3- velika, 4- zelo velika 1, 5- zelo velika 2)

Organizacije, ki opravljajo vzgojno-izobraževalno, socialno, zdravstveno ali drugo dejavnost, ki obsega tudi oskrbo ali varovanje 30 ali več oseb in so na potresnem območju, na katerem je mogoča potresna intenziteta VIII EMS ali višje stopnje, na rtujejo skladno z obinskimi načrti za zaščito in rezevanje ter na rti dejavnosti.

Pristojni organi in službe občinske uprave po potrebi izdelajo načrte dejavnosti kot dodatek k obinskim načrtom za zaščito in rezevanja.

1. razred ogroženosti	2. razred ogroženosti	3. razred ogroženosti	4. razred ogroženosti	5. razred ogroženosti
Vsi prebivalci občine na območju V po EMS ali manj	Vsi prebivalci občine na območju VI po EMS	Vsi prebivalci ali del prebivalcev občine na območju VII po EMS in ni prebivalcev na območju VIII po EMS	Vsi prebivalci ali del prebivalcev občine (vendar manj kot 9000) na območju VIII po EMS ali več	Vsi prebivalci ali del prebivalcev občine (vendar več kot 9000) na območju VIII po EMS ali več

Preglednica 3: Kriteriji za uvrstitev občine v razred ogroženosti ob potresu

Pri razvrstitvi občine v razred ogroženosti ob potresu je bilo upoštevano zgolj ztevilo prebivalcev na potresnem območju, kar je razvidno iz zgornje tabele.

REGIJA	OBČINA	ŠTEVILO PREBIVALCEV				RAZRED OGROŽENOSTI
		Območje VI po EMS	Območje VII po EMS	Območje VIII po EMS	SKUPNO število prebivalcev	OBČINE
POSAVSKA	Krzko			24.086	24.086	5

Preglednica 4: Razvrstitev občine Krzko v razred ogroženosti ob potresu in ztevilo prebivalcev občine, ki živijo na območjih posamezne potresne intenzitete (aplikacija GIS_UJME s stanjem na dan 1. 12. 2011)

Območje občine Krzko v celoti sodi v 5. razred ogroženosti, saj vsi prebivalci živijo znotraj območja intenzitete VIII EMS.

P - 42	Organizacije v občini Krzko, ki izdelajo načrte ZIR
P - 100	Evidenčni list o vzdrževanju načrta
P - 101	Ocena ogroženosti ob potresu v občini Krzko
D - 22	Načrti JZ za izvajanje zaščitnih ukrepov in nalog za zaščito in rezevanja v primeru naravnih in drugih nesre

2.2 Načela zaščite, rezevanja in pomoči

Zaščita, rezevanje in pomoč ob potresu se organizirajo v skladu s temi načeli:

- “ Vsakdo ima pravico do zaščite, rezevanja in pomoči, če je zaradi nesreče ogroženo njegovo življenje, zdravje ali premoženje.
- “ Ob nesreči imata zaščita in rezevanje lovezkih življenj prednost pred vsemi drugimi zaščitnimi in rezevalnimi dejavnostmi.
- “ Ob nesreči je vsakdo dolžan pomagati po svojih močeh in sposobnostih.
- “ Občine pri zagotavljanju varstva pred naravnimi in drugimi nesrečami v skladu s svojimi pristojnostmi prednostno organizira izvajanje preventivnih ukrepov. Pri vseh oblikah načrtovanega varstva pred naravnimi in drugimi nesrečami morajo imeti prednost preventivni ukrepi.

- “ Občina uporabi za zaščito, rezevanje in pomoč ob naravni ali drugi nesreči najprej svoje sile in sredstva. Kadar zaradi velikega obsega nesreče oziroma ogroženosti sile in sredstva občine niso zadostni ali niso zagotovljene med sosednjimi občinami, regija zagotavlja uporabo sil in sredstev s širšega območja.
- “ Vse dejavnosti za zaščito, rezevanje in pomoč so lovekoljubne narave.
- “ Da bi preprečili ali vsaj ublažili posledice naravnih in drugih nesreč, je treba ukrepati hitro in učinkovito. Zato morajo biti sile za zaščito, rezevanje in pomoč organizirane, opremljene in usposobljene tako, da se na nesrečo lahko odzovejo v najkrajšem možnem času.
- “ Podatki o nevarnostih ter o dejavnostih državnih organov, občin in drugih izvajalcev nalog varstva pred naravnimi in drugimi nesrečami so javni. Regija in občina morata zagotoviti, da je prebivalstvo na območju, ki bi ga lahko prizadela naravna ali druga nesreča, obveščeno o nevarnostih.

3 ZAMISEL IZVAJANJA ZAÜ ITE, REÜEVANJA IN POMO I

3.1 Temeljne podmene na rta

Temeljne podmene na rta za izdelavo in rezevanje ob potresu so:

1. Obinski načrt za izdelavo in rezevanje se izdelava za potresne intenzitete VI EMS ali višje stopnje na območju občine ali v bližnji okolici.
2. Varstvo pred potresom zagotavljajo v okviru svojih pristojnosti oziroma pravic in dolžnosti državljanov in drugi prebivalci kot posamezniki, prebivalci prostovoljno organizirani v društva in druge nevladne organizacije, ki se ukvarjajo z ZRP, javne rezevalne službe, podjetja, zavodi in druge organizacije, katerih dejavnost je pomembna za ZRP, ter občine in državni organi.
3. Varnost prebivalcev ob potresu ni odvisna samo od potresne ranljivosti zgradb, v katerih prebivajo, temveč tudi od potresne ranljivosti drugih zgradb. Prebivalci namreč veliko aso preživijo v vrtcih, zolah, na delovnih mestih, v domovih za ostarele, bolnišnicah. Skladno z Uredbo o vsebini in izdelavi načrtov za izdelavo in rezevanje (Uradni list RS, št. 24/12) morajo na rta za izdelavo in rezevanje izdelati tudi organizacije, ki opravljajo vzgojno-izobraževalno, socialno, zdravstveno ali drugo dejavnost, ki obsega tudi oskrbo ali varovanje 30 ali več oseb, in so na potresno ogroženem območju in na rta izvedbo potrebnih zaščitnih ukrepov ter nalog ZRP skladno z obinskimi načrti za izdelavo in rezevanje ter na rta dejavnosti.
4. Življenja ljudi so po potresu ogrožena zaradi poškodb objektov in naprav, namenjenih proizvodnji, predelavi, uporabi, prevozu, pretovarjanju, skladiščenju in odstranjevanju nevarnih snovi (strupene, vnetljive, eksplozivne, oksidacijske), zaradi pojava radioaktivnih snovi v okolju (kontaminacija okolja), poškodb ali poružitve visokih pregrad na vodnih zbiralnikih, poružitve mostov in druge prometne infrastrukture ter poškodb na električnih, plinskih in drugih napeljavah ipd. V obinskem načrtu za izdelavo in rezevanje se po potrebi določijo organizacije, katerih dejavnost lahko pomeni nevarnost za nastanek nesreče in morajo pri izdelavi načrtov za izdelavo in rezevanje upoštevati mogoče verjetne nesreče.
5. Prebivalci na potresno ogroženem območju morajo biti pravočasno in objektivno obveščeni o priakovanih nevarnostih potresa, o ravnanju ob njem, o izvajanju osebne in vzajemne pomoči, na rta in ukrepih za zmanjšanje in odpravo posledic ter o posledicah potresa.
6. Če lokalni viri na prizadetem območju ne zadošajo za učinkovito ZRP, občina Krzko zaprosi za pomoč sosednje občine, regije oziroma državo.

P . 42	Organizacije v občini Krzko, ki izdelajo načrta za izdelavo in rezevanje
P . 43	Organizacije v občini Krzko, katerih dejavnost lahko pomeni nevarnost za nastanek nesreče
D . 22	Na rta JZ za izvajanje zaščitnih ukrepov in nalog za izdelavo in rezevanje v primeru naravnih in drugih nesreč

3.2 Zamisel izvedbe zaščitne, rezevanja in pomoči

3.2.1 Koncept odziva ob pojavu posebno nevarnih boleznijivali

Koncept odziva ob potresu temelji na posledicah, ki jih povzročijo potres na ljudeh, naravi in objektih.

Klasifikacijo potresa (po evropski potresni lestvici) in epicenter potresa določijo Agencija RS za okolje, Urad za seizmologijo in geologijo.

POTRES intenzitete do vključno V stopnje po evropski potresni lestvici EMS: Ljudje zaznajo potres, ne povzročijo pa poškodb na objektih. Urad za seizmologijo in geologijo dokumentira potres in obvesti javnost o vsakem potresu, ki ga s svojimi viri lahko zaznajo prebivalci na območju RS.

POTRES intenzitete VI ali VII stopnje po evropski potresni lestvici EMS: poškodbe na objektih.

POTRES intenzitete VIII EMS ali višje stopnje po evropski potresni lestvici EMS: poškodbe in mogoče smrtno žrtve pri ljudeh, mogoče poškodbe ali rušenje objektov.

EMS-98 intenziteta	Naziv	Značilnosti (povzeto)
I	Nezaznaven	Ljudje ga ne zaznajo.
II	Komaj zaznaven	V hišah ga utijo redki posamezniki v mirovanju.
III	Źibek	V zaprtih prostorih ga utijo posamezniki. Mirujo in utijo zibanje ali rahlo tresenje.
IV	Zmeren	V zaprtih prostorih ga utijo mnogi, na prostem pa redki posamezniki. Posamezniki se zbudijo. Okna in vrata zaropotajo, posode zaŹvenketajo.
V	Moderan	V zaprtih prostorih ga uti veina, na prostem pa posamezniki. Mnogi se zbudijo. Posamezniki se prestrazijo. Ljudje utijo tresenje celotne stavbe. Višje predmeti vidno zanihajo. Majhni predmeti se premaknejo. Vrata in okna loputajo.
VI	Z manjšimi poškodbami	Mnogi ljudje se prestrazijo in zbeŹijo na prosto. Nekateri predmeti padejo na tla. Mnoge stavbe utrpijo manjše nekonstrukcijske poškodbe (lasaste razpoke, odpadanje manjših kosov ometa).
VII	Z zmernimi poškodbami	Veina ljudi se prestrazi in zbeŹi na prosto. Stabilno pohiŹtvo se premakne iz svoje lege in ztevilni predmeti padejo s polic. Mnoge dobro grajene navadne stavbe so zmerno poškodovane: majhne razpoke v stenah, odpadanje ometa, odpadanje delov dimnikov; na starejših stavbah se lahko pojavijo velike razpoke v stenah in se poruzijo predelne stene.
VIII	Z moŹnimi poškodbami	Mnogi ljudje s teŹavo lovijo ravnoteŹje. Pojavijo se velike razpoke na stenah mnogih stavb. Pri posameznih dobro grajenih navadnih stavbah se poruzijo stene, slabo grajene stavbe se lahko poruzijo.
IX	Ruzilen	Splozna panika. Mnogi slabo grajeni objekti se poruzijo. Tudi dobro grajene navadne stavbe so zelo moŹno poškodovane: poruzitve sten in delne poruzitve stavb.
X	Zelo ruzilen	Mnogo navadnih dobro zgrajenih stavb se poruzi.
XI	UniŹuje	Veina navadnih dobro zgrajenih stavb se poruzi, uniŹene so celo nekatere stavbe z dobro potresno odporno konstrukcijo.
XII	Popolnoma uniŹuje	Skoraj vse stavbe so uniŹene.

Preglednica 5: Kratka oblika evropske potresne lestvice predstavlja zelo poenostavljen in splošen pregled lestvice. Uporabljamo jo za izobraŹevalne namene. Opomba: kratka oblika lestvice ne zadostuje za natančno opredelitev intenzitet (vir: Gruenthal, ur., 1998).

Barvna legenda:

zelena	ni uŹinkov
rumena	intenziteta se doloŹa na podlagi uŹinkov na ljudi in predmete
rdeŹa	intenziteta se doloŹa na podlagi uŹinkov na stavbe (poškodbe), ljudi in predmete

3.3 Uporaba načrta

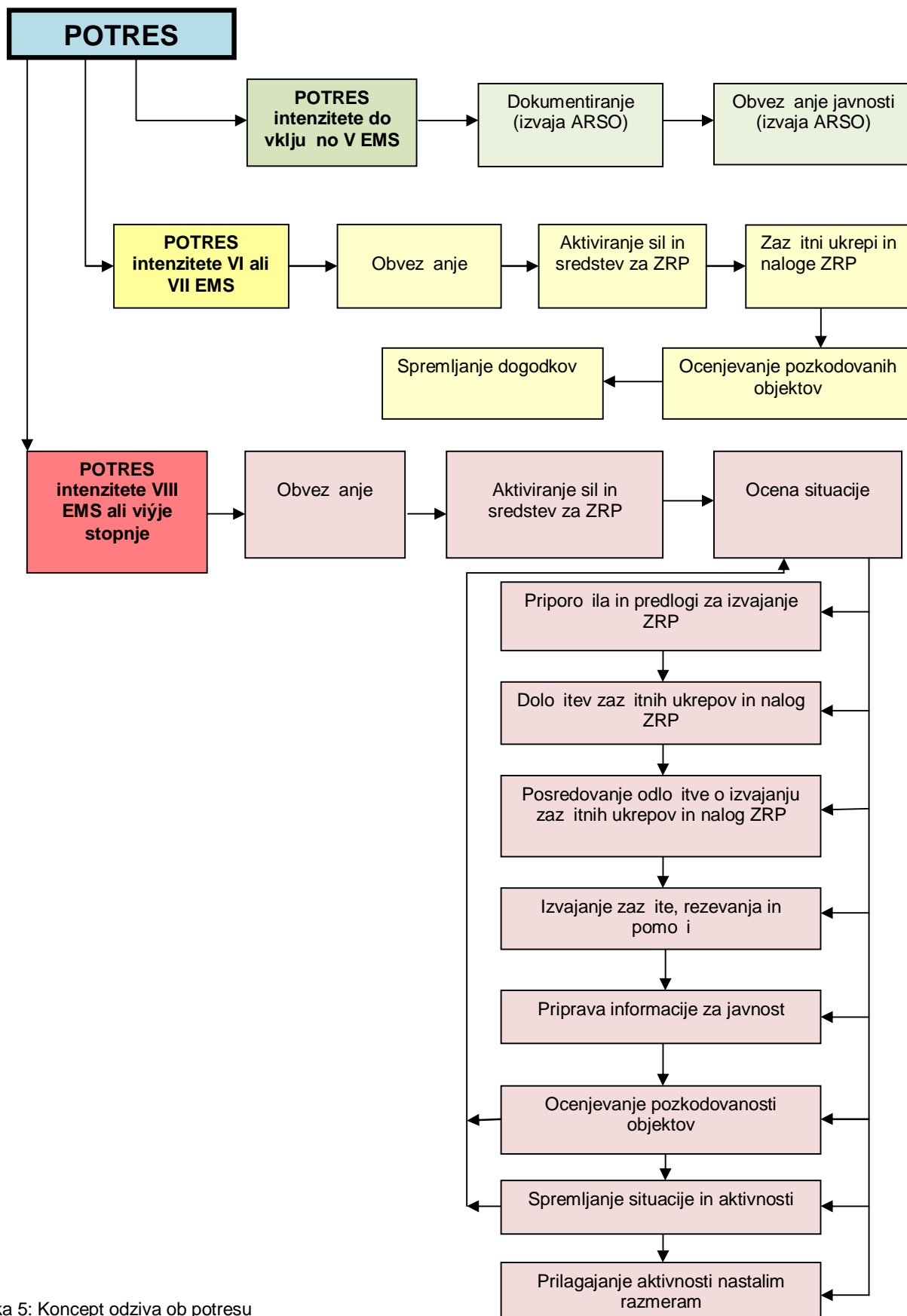
Obinski načrt za izvedbo in rezevanja ob potresu se aktivira, ko pride do potresa intenzitete VI EMS ali višje stopnje na območju občine Krško, oziroma ko katera od sosednjih občin ob potresu zaprosi za pomoč ali razmere na terenu zahtevajo aktiviranje načrta.

Na podlagi ocene nesreče in posledic poveljnik CZ občine Krško odloči o izvajanju načrta delno ali v celoti.

Odločitev o aktiviranju občinskega načrta sprejme s sklepom poveljnik CZ občine Krško.

Sklep o preklicu izvajanja posameznih zaščitnih ukrepov in nalog sprejme pristojni poveljnik CZ ali vodja intervencije, ki je ukrepe sprejel.

D. 19 Vzorec sklepa o aktiviranju načrta ZiR ob nesreči
 D. 20 Vzorec sklepa o preklicu izvajanja zaščitnih ukrepov in nalog ZRP



Slika 5: Koncept odziva ob potresu

4 SILE, SREDSTVA ZA ZAŠČITO REŠEVANJE IN POMOŽNE VIRI ZA IZVAJANJE NALOG

4.1 Organi in organizacije, ki sodelujejo pri izvedbi nalog iz obinske pristojnosti

4.1.1 Obinski organi

- Občan občine Krzko,
- Kabinet Občupana občine Krzko.
- nosilci javnih služb pri Obinski upravi občine Krzko.

4.1.2 Sile za zaščito, reševanje in pomožne

4.1.2.1 Organi vodenja služb in reševanja

- Poveljnik CZ občine Krzko in njegov namestnik,
- poveljnik občinskega Gasilskega poveljstva Krzko,
- občinsko gasilsko poveljstvo Krzko,
- poveljniki CZ sektorjev: Krzko, Senovo, Leskovec, Raka, Podbojce,
- poverjeniki CZ v krajevnih skupnostih: Gora, Dolenja vas in Spodnji Stari Grad, Zdole, Koprivnica, Rožno-Prekladol, Krzko polje, Senuze, Veliki Trn, Podbojce in Veliki Podlog,
- občinski in sektorski štabi CZ na območju občine Krzko,
- vodstvo služb za podporo.

P - 1 Podatki o poveljniku, namestniku poveljnika in članih štaba CZ občine Krzko

P - 3 Pregled sil za zaščito rezevanje in pomožne v občini Krzko

P - 4 Podatki o organih, službah in enotah CZ v občini Krzko

4.1.2.2 Obinske enote in službe CZ

- enote za radiološko-kemično-biološko zaščito (RKB-zaščito),
- tehnično rezevalne enote,
- informacijski center,
- logistični center,
- služba za podporo,
- enote prve veterinarske pomoči.

4.1.2.3 Gasilske enote in enote ter službe društev in drugih nevladnih organizacij

- Poklicna gasilska enota Krzko,
- prostovoljne gasilske enote pri GZ Krzko,
- drugi javni zavodi, agencije in gospodarske družbe po pogodbi za opravljanje nalog zaščite in rezevanja
 - Društvo potapljalcev "Vidra" Krzko
 - Radioklub Krzko
 - Kajak kanu klub Krzko

4.1.2.4 Enote, službe in centri za zaščito, reševanje in pomožne, ki jih organizirajo državni organi in drugi po zakonu

- Kostak Krzko d.d.,
- Zdravstveni dom Krzko,
- Center za socialno delo Krzko,
- Rdeči križ Slovenije, OO Krzko,
- Inštitut za sodno medicino,
- Nacionalni veterinarski inštitut,
- Zavod za zdravstveno varstvo Novo mesto,

- Veterinarske organizacije s koncesijo,
- Javne službe za prevoz živalskih odpadkov in ravnanje z njimi.

Za pripravljenost, opremljenost in usposobljenost obinskih enot skrbi Občina Krzko v skladu z določbami Uredbe o organiziranju, opremljanju in usposabljanju sil za zaščito, rezevanje in pomoč (Ur.l. RS 92/07, 54/09, 23/11) ter pogodbah o sofinanciranju pripravljenosti sil za ZRP. Kadrovska in tehnična opremljenost je podrobno urejena s Pravilnikom o kadrovskih in materialnih formacijah enot, služb in organov Civilne zaščite (Ur.l. RS 104/08).

P - 11	Pregled prostovoljnih gasilskih društev v občini Krzko
P - 24	Pregled enot, služb in drugih operativnih sestavov društev in drugih nevladnih organizacij, ki sodelujejo pri rezevanju
P - 25	Pregled lovčkoljubnih organizacij
P - 27	Pregled zdravstvenih domov, zdravstvenih postaj in rezevalnih postaj v občini Krzko
P - 32	Komisija za popis ter oceno poškodovanosti objektov ob naravnih in drugih nesrečah v občini Krzko . sklep župana
P - 33	Seznam članov komisije za ocenjevanje zkode v občini Krzko

4.2 Materialno - tehnična sredstva za izvajanje na terenu

Za izvajanje zaščite, rezevanja in pomoči v primeru potresa se uporabijo obstoječa sredstva, ki se jih zagotavlja na podlagi predpisanih meril za organiziranje, opremljanje in usposabljanje sil za zaščito, rezevanje in pomoč.

O pripravljenosti in aktiviranju sredstev iz popisa za potrebe enot in služb CZ ter drugih sil za zaščito in rezevanje odloči poveljnik CZ občine Krzko oziroma njegov namestnik.

V primeru potrebe po pomoči sosednjih občin ali Republike Slovenije, poveljnik CZ občine Krzko zaprosi za potrebno pomoč poveljnika CZ za Posavje.

Materialno - tehnična sredstva se na terenujejo za:

- zaščitno in rezevalno opremo ter orodje (sredstva za osebno in skupinsko zaščito, oprema, vozila ter tehnična in druga sredstva, ki jih potrebujejo strokovnjaki, rezevalne enote, službe in rezevalci) in
- materialna sredstva iz obinskih rezerv.

P - 6	Pregled osebne in skupne opreme ter sredstev pripadnikov enot za ZRP
-------	--

4.3 Predvidena finančna sredstva za izvajanje na terenu

Finančna sredstva se na terenujejo za:

- stroške operativnega delovanja (povračila stroškov za aktivirane pripadnike CZ in druge sile za zaščito, rezevanje in pomoč),
- stroške dodatnega vzdrževanja in servisiranja uporabljene opreme,
- stroške dodatnega usposabljanja enot in služb in
- materialne stroške (prevozne stroške in storitve, gorivo, mazivo, material in intervencijska dodatna oprema).

D - 1	Načrtovana finančna sredstva za izvajanje na terenu ZiR
-------	---

5 OPAZOVANJE, OBVEÜ ANJE IN ALARMIRANJE

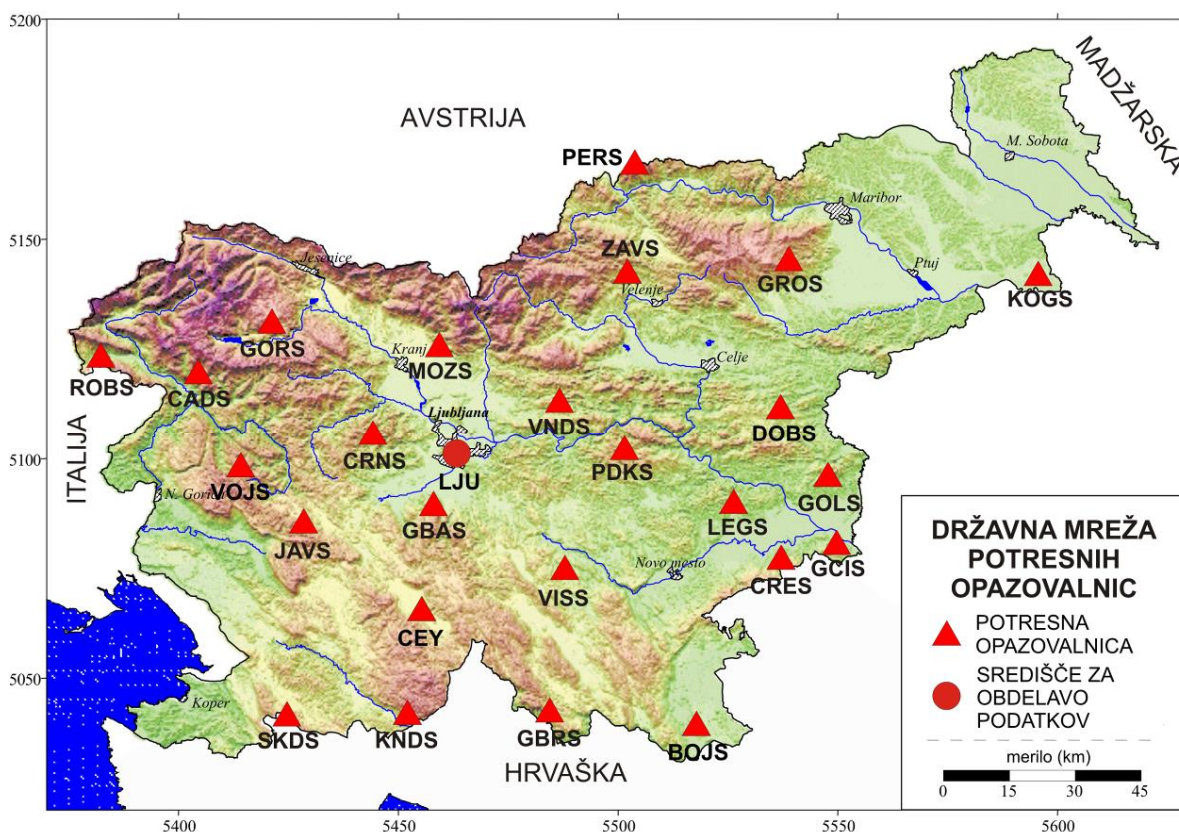
5.1 Opazovanje potresne dejavnosti

Opazovanje potresne dejavnosti na obmoju Slovenije izvaja ARSO . Urad za seizmologijo in geologijo s stalnim spremljanjem in prou evanjem potresne dejavnosti.

K uspeznemu opazovanju potresne dejavnosti lahko pripomore le dovolj gosto postavljena in kakovostno opremljena državna mre0a potresnih opazovalnic.

Dr0avna mre0a potresnih opazovalnic zagotavlja potrebne podatke za spremljanje potresnih sunkov in omogo a samodejno obvez anje javnosti s preliminarnimi opredelitvami osnovnih zna ilnosti potresa najpozneje v desetih minutah po potresu.

Ob potresu intenzitete VI EMS ali vizje stopnje vzpostavi ARSO . Urad za seizmologijo in geologijo lokalno mre0o prenosnih terenskih opazovalnic za spremljanje popotresnih sunkov.



Slika 6: Karta lokacij državne omre0ja potresnih opazovalnic (Agencija RS za okolje, Urad zaseizmologijo in geologijo, 2010)

Opazovanje potresne dejavnosti obsega spremljanje potresne dejavnosti na obmoju Slovenije, strokovno obdelavo podatkov in posredovanje podatkov seizmološkim slu0bam sosednjih dr0av, skrb za povezavo slovenskega alarmnega sistema s potresnimi alarmnimi sistemi sosednjih dr0av, posredovanje podatkov seizmološkemu sredizu za Evropo in Sredozemlje in seizmološkemu sredizu v ZDA ter posredovanje podatkov in analiz organom in slu0bam, pristojnim za ukrepanje.

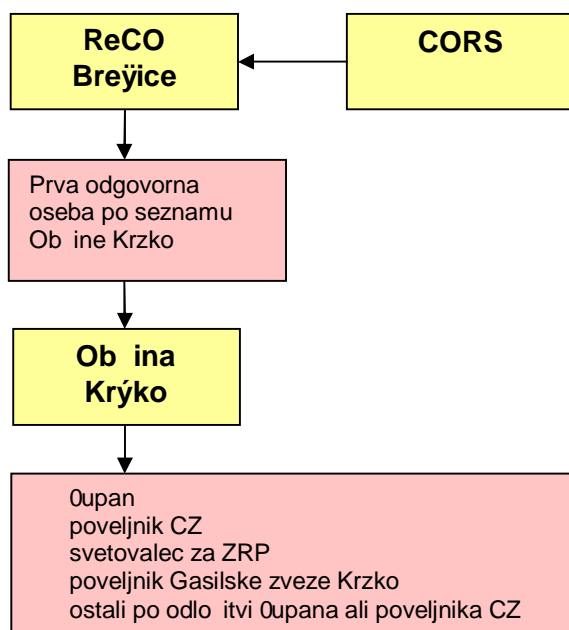
Prve preverjene podatke o potresu na obmoju RS lahko ARSO . Urad za seizmologijo in geologijo pripravi v 15 minutah oziroma najpozneje v eni uri po potresu.

V konceptualnem smislu je državna mre0a potresnih opazovalnic zastavljena tako, da omogo a povezavo treh alarmnih sistemov . Slovenije, Italije in Avstrije. Pri tem ne gre le za izmenjavo podatkov po elektronski pošti, temve za skupen alarmni sistem s so asnim prenosom podatkov iz dr0avnih ra unalznikih srediz v vsa tri dr0avna srediza za obdelavo seizmoloških podatkov.

5.2 Obveščanje o potresu

Regijski center za obveščanje Brežice po prejemu obvestila od CORS o potresu (če so po potresu zasute osebe ali resno ogroženi stanovanjski ali industrijski objekti ali resno moteno življenje občanov) obvesti odgovorno osebo po seznamu obveščanja iz Obinske Krzko.

Odgovorna oseba po prejemu obvestila nadalje obvesti župana občine, poveljnika CZ občine Krzko in članice ztaba CZ občine Krzko, svetovaleca za ZRP (v kolikor ni prva obveščena oseba iz seznama obveščanja), poveljnika Gasilske zveze Krzko, ter ostale po odločitvi župana ali poveljnika CZ občine Krzko.



Slika 7: Shema obveščanja v primeru potresa

- P . 15 Seznam oseb na območju občine Krzko, ki jih ReCO Brežice obvešča o nesreči
- P . 36 Telefonska ztevilka, na kateri lahko občani dobijo informacije o nesreči

Po potresu, ztab CZ občine Krzko takoj, ko je mogoče, v ReCO Brežice na posebnem obrazcu poroča o prvih posledicah potresa, o njegovem obsegu, ztevilu poškodovanih in mrtvih ljudi in živali, porušenih objektih, poškodovani infrastrukturi ter o verjetnih nesrečah, ki so nastale kot posledica potresa.

5.2.1 Obveščanje prebivalcev na prizadetem območju

Obinski organi in službe, ki vodijo in izvajajo načrto, rezevanje in pomoč (župan in poveljnik CZ občine Krzko), vzpostavijo čim bolj neposreden stik in redno komuniciranje s prebivalci, da bi dosegli ustrezno zaupanje in odzivanje na njihove odločitve. Občina zagotovi tudi obveščeno tistih, ki ne spremljajo medijev, preko mobilnih razglasnih postaj nameščenih na gasilska vozila in na drugo krajevno običajno in (npr. z letaki na oglasnih deskah in drugih mestih namenjenih za plakatiranje, informiranje od vrat do vrat).

Obveščanje prebivalcev na prizadetem območju mora biti usklajeno z obveščanjem splošne javnosti.

Občina prek osrednjih in lokalnih medijev in na drugo krajevno običajno na ine prebivalce obvešča o razmerah na prizadetem območju, izvajanju osebne in vzajemne zaščite ter o

izvajanju zaščitnih ukrepov in nalog ZRP. Navodila ogroženim prebivalcem o zaščitnih ukrepih so odvisna od nevarnosti.

Občina Krzko lahko ob potresu intenzitete VIII EMS ali višje stopnje po potrebi organizira informacijski center, v katerem se združuje dejavnost socialnih služb (Center za socialno delo Krzko), humanitarnih organizacij (Rdeča križnica OE Krzko, Karitas), proizvodne službe (Rdeča križnica OE Krzko), službe za ZRP ter drugih služb javnega pomena ter preko katerih prebivalci dobijo informacije o:

- posledicah potresa (materialni škodi, poškodovanih, pogreznih, evakuiranih, mrtvih, porušenih/delno porušenih objektih),
- vplivu potresa na prebivalce in okolje,
- pomoči, ki jo lahko prejmejo,
- ukrepih za omilitev posledic potresa,
- izvajanju osebne in vzajemne zaščite,
- sodelovanju pri izvajanju zaščitnih ukrepov,
- o oceni poškodovanosti objektov in primernosti za bivanje.

V primeru, ko je v potresu prizadeta ena od sosednjih občin in v regiji Posavje, oziroma ko se v izvajanju aktivnosti vključijo regijske sile za zaščito, rezevanje in pomoč, se enotno obveščanje prebivalcev na območju Posavja organizira pri ztabu CZ za Posavje, ki pri pripravi enotnih obvestil za prebivalstvo sodeluje s ztabom CZ občine Krzko ali informacijskim centrom občine ter službami na terenu.

P . 18 Pregled medijev

P . 36 Telefonska zvežilnica, na kateri lahko občani dobijo informacije o nesreči

P . 38 Obvestila in navodila prebivalcem

5.2.2 Obveščanje splošne javnosti

Prebivalci, ki živijo na območjih, izpostavljenih potresnemu tveganju, morajo biti seznanjeni s potresno nevarnostjo. Javnost mora biti o nesreči pravočasno in korektno obveščena, tako o obsegu nesreče in njenih posledicah kot tudi o aktivnostih za odpravo posledic.

Prvo sporočilo za javnost in vsa nadaljnja sporočila o potresu oblikuje na državni ravni in jih posreduje v objavo **ARSO – Urad za seizmologijo in geologijo**, in sicer do aktiviranja državnega navedenega in ztaba CZ RS.

Po aktiviranju **ztaba CZ RS** sporočila za javnost na podlagi osnutkov oziroma podatkov ARSO. Urada za seizmologijo in geologijo oblikuje, dopolni in posreduje v objavo ztaba CZ RS. To nalogo opravlja predstavnik za odnose z javnostmi URSZR, ki sodeluje z Uradom Vlade RS za komuniciranje tudi pri obveščanju tuje javnosti. Če URSZR za komuniciranje z javnostmi s svojimi kadrovskimi zmogljivostmi ztabu CZ RS ne more zagotoviti popolne podpore, se v obveščanje vključijo tudi služba MORS, pristojna za odnose z javnostmi.

Obveščanje javnosti ob nesreči poteka v medijih, ki morajo po predpisih na zahtevo državnih organov, javnih podjetij in zavodov brez odlaganja brezplačno objaviti nujno sporočilo, povezano z resno ogroženostjo življenja, zdravja ali premoženja ljudi, kulturne in naravne dediščine ter varnosti države.

Za obveščanje zbirne javnosti o izvajanju nalog zaščite, rezevanja in pomoči iz regijske pristojnosti sta odgovorna poveljnik CZ za Posavje in vodja Izpostave URSZR Brežice v skladu s svojimi pristojnostmi.

V takih primerih so za takojšnje posredovanje sporočil državnih organov za javnost pristojni:

- . Televizija Slovenija,
- . Radio Slovenija,
- . Slovenska tiskovna agencija,
- . po potrebi tudi drugi mediji.

CORS pripravi dnevni informativni bilten o pomembnejših pojavih in dogodkih s področja zaščite in rezevanja v državi in ga pozlje prejemnikom po seznamu. Ob potresu intenzitete VIII EMS ali višje stopnje mora CORS, če je treba, pripraviti tudi izredni informativni bilten, ki ga praviloma prejmejo prejemniki po seznamu.

Občina Krzko in Ztab CZ občine Krzko spremljata obvestila za javnost, da sta seznanjena z informacijami, ki so bile posredovane v javnost zaradi morebitnih odzivov na terenu in za ustrezno odzivanje na razmere.

- P . 18 Pregled medijev
- P . 35 Predstavnica za stike z javnostjo
- P . 36 Telefonska zvevilka, na kateri lahko občani dobijo informacije o nesreči
- P . 38 Obvestila in navodila prebivalcem
- P . 40 Pregled občinskih mobilnih razglasnih postaj

5.2.3 Alarmiranje

V primeru nevarnosti nastanka verjetne nesreče, ki bi nastala kot posledica potresa (potres, ekološka nesreča, rušenje jezovnih zgradb na hidroelektrarnah na spodnji Savi, jedrska ali radiološka nesreča in druge vrste nesreč) in bi zaradi tega bilo ogroženo življenje prebivalstva, oziroma bi bilo potrebno izvajati določene zaščitne ukrepe, bi ogroženo prebivalstvo alarmirali z alarmnim znakom za neposredno nevarnost.

Zahtevek za alarmiranje bi poveljnik CZ občine Krzko posredoval poveljniku CZ za Posavje oziroma v ReCO Brežice, ki pošlje alarmni znak za neposredno nevarnost.

6 AKTIVIRANJE SIL IN SREDSTEV ZA ZAŠČITO, REŠEVANJE IN POMOČ

6.1 Aktiviranje organov in njihovih strokovnih služb

Aktiviranje pristojnih organov, enot in služb ob potresu poteka skladno s shemo obvezanja ob potresu.

Na podlagi razsežnosti in posledic potresa ter zbranih podatkov o posledicah potresa na terenu poveljnik CZ obine Krzko sprejme odločitev o aktiviranju obinskega nalogobna rta, kar pomeni tudi aktiviranje obinskih sil in sredstev za ZRP.

- P . 3 Pregled sil za zaščito, rezevanje in pomoč v obini Krzko
- P . 4 Podatki o organih, službah in enotah CZ v obini Krzko
- P . 5 Seznam zbirališč ztabov, enot in služb CZ v obini Krzko

6.2 Aktiviranje obinskih sil za zaščito, reševanje in pomoč

Štabe, enote, službe in druge operativne sestave obinskih sil ZRP aktivira Obinska uprava Obine Krzko preko lastnega sistema pozivanja na podlagi odločitve:

- Štapan obine Krzko oz.
- Poveljnika CZ obine Krzko ali njegovega namestnika.

Aktiviranje štaba CZ obine Krzko in službe za podporo pri nevarovalcu za ZRP ali druga oseba iz obinske uprave, ki ga nadomezuje po odločitvi zgoraj naztetih pristojnih oseb. Nadaljnje aktiviranje operativno izvaja služba podpore pri štabu CZ obine Krzko.

Obinska uprava ureja tudi vse zadeve v zvezi z nadomestili plačil in povračil strozkov, ki jih imajo pripadniki CZ in druge obinske sile za ZRP (poklicne in prostovoljne) pri izvajanju nalog zaščite, rezevanja in pomoči.

Druge državne enote in službe, ki izvajajo aktivnosti na območju obine Krzko aktivira Vlada RS oziroma Poveljnik CZ RS.

Poveljnik CZ obine Krzko ali njegov namestnik lahko v soglasju z Štapanom obine Krzko po potrebi zahtevata pomoč državnih sil za ZRP (državne in regijske enote ZRP, SV ali druge državne enote posebnega pomena), ki na prizadetem območju nudijo operativno ali logistično podporo obinskim silam za ZRP. Koordinacijo nalog ZRP na prizadetem območju obine Krzko izvajata v tem primeru vodja obinske intervencije (Poveljnik CZ obine Krzko) in vodja državne enote oziroma službe podpore.

Zahtevek za pomoč oziroma podporo državnih sil ZRP Poveljnik CZ obine Krzko, njegov namestnik ali Štapan obine Krzko posredujeta Poveljniku CZ za Posavje preko ReCO Brežice ali neposredno, kadar je poveljnik CZ za Posavje aktiviran.

Enote, službe in druge operativne sestave sil za ZRP, ki so v obinski pristojnosti, aktivira služba za podporo na podlagi odločitve poveljnika CZ obine Krzko ali njegovega namestnika.

Aktivirajo se:

- PGE Krzko,
- Gasilska zveza Krzko in vsi PGD v obini Krzko,
- druge vodje enot in služb ter lani ztabov CZ po odločitvi poveljnika CZ obine Krzko, glede na oceno potrebnih priprav za izvajanje zaščitnih ukrepov in nalog ZIR,
- sektorski ztabi CZ in poverjeniki CZ v krajevnih skupnostih,

- druge enote in službe ter člani ztabov CZ po odločitvi Poveljnika CZ občine Krzko, odvisno od zahtevnosti priprav za izvajanje različnih ukrepov in naloge ZIR (Enota za tehnično rezevanje Kostak),
- službe sodelovanja: zagotavljanje pripravljenosti sil ZR po pogodbi in kontakt z odgovorno osebo pri RKS OZ Krzko, CSD Krzko, PHE (pre-hospitalne enote) pri ZD Krzko, dnevne javne službe na območju (Elektro Celje, Telekom, železnizka postaja Krzko, komunalna podjetja, podjetja za vzdrževanje cest),
- društva, ki opravljajo naloge s področja izvedbe in rezevanja (Kajak kanu klub Krzko, Potapljaško društvo VIDRA, radioklub Krzko, planinsko društvo Senovo)
- strokovne službe Občine Krzko in
- vse preostale občinske enote in službe CZ ter oddelki občinske uprave.

Na podlagi presoje situacije lahko Poveljnik CZ občine Krzko odredi pripravljenost ali aktivira druge sile za ZRP iz svoje pristojnosti.

Poveljnik CZ občine Krzko redno, najmanj enkrat dnevno in ob vsaki večji spremembi, poročila Poveljniku CZ za Posavje o svojih odločitvah ter stanju pripravljenosti aktiviranih sil ZRP.

P . 5	Seznam zbirališč ztabov, enot in služb CZ v občini Krzko
P . 7	Pregled javnih in drugih služb, ki opravljajo dejavnosti pomembne za izvedbo in rezevanje
P . 11	Pregled prostovoljnih gasilskih društev v občini Krzko
P . 25	Pregled lovekoljubnih organizacij
P . 26	Pregled Centra za socialno delo Krzko
P . 27	Pregled zdravstvenih domov, zdravstvenih postaj in rezevalnih postaj v občini Krzko

6.3 Zagotavljanje pomoči v materialnih in finančnih sredstvih

O uporabi materialnih sredstev iz državnih blagovnih rezerv za pomoč prizadetim ob potresu odloča Vlada RS, na predlog Poveljnika CZ RS ali njegovega namestnika oziroma generalni direktor URSZR. Župan občine Krzko ali Poveljnik CZ občine Krzko zaprosita za pomoč Poveljnika CZ za Posavje.

Materialna pomoč države pri odpravljanju posledic potresa obsega:

- posredovanje pri zagotavljanju posebne opreme, ki je na območju prizadetih občin ni mogoče dobiti (gradbena mehanizacija, električni agregati, naprave za prečiščevanje vode ipd.),
- pomoč v različni in rezevalni opreми,
- pomoč v pitni vodi, hrani, zdravilih, obleki, obutvi ipd.,
- pomoč v sredstvih začasno nastanitve in oskrbo ljudi, ki so ostali brez strehe.

Prispela pomoč se prevzame, zbere in razdeli v regijskem logističnem centru, od koder se organizira delitev na prizadeta območja. Prispelo pomoč prevzame občina v sodelovanju z regijskim logističnim centrom.

Poveljnik CZ občine Krzko odredi iz vrst občinskega in sektorskega ztaba CZ ter lokalnih gasilskih enot potrebno zveščilo oseb za koordinacijo sprejema in razdelitve prejete pomoči ter spremljanje posebnih enot pomoči iz sosednjih regij in državnih sil za ZRP.

Poveljnik CZ občine Krzko odredi, glede na ugotovljene posledice potresa, lokacijo prevzema pomoči.

Na isti način občina Krzko prevzema tudi pomoč iz naslova Mednarodna pomoč, kadar je za to zaprosila.

Mednarodna pomoč pa lahko obsega:

- . storitve strokovnjakov,
- . pomoč rezevalnih enot in služb,
- . uporabo zaščitne in rezevalne opreme ter sredstev,
- . materialno pomoč (šivila, pitno vodo, obleko, obutev, zdravila in druga sredstva, ki so namenjena brezplačni razdelitvi prizadetemu prebivalstvu kot pomoč za lažanje posledic nesreče),
- . uporabo letal, prometnih sredstev in drugih možnosti na ozemlju in v zračnem prostoru druge države znotraj zagotavljanja mednarodne pomoči.

Mednarodna pomoč se za občino Krzko zbira v regijskem logističnem centru.

P . 6	Pregled osebne in skupne opreme ter sredstev pripadnikov enot za zaščito, rezevanje in pomoč
-------	--

7 UPRAVLJANJE IN VODENJE

7.1 Organi in njihove naloge

Vodenje sil za zaščito, rezevanje in pomoč se izvaja kot enoten sistem na lokalni, regionalni in državni ravni. Vodenje nalog ZRP iz pristojnosti Občupana oziroma lokalne skupnosti izvajata Poveljnik CZ občine Krško in Obinska uprava občine Krško.

Državni organi in druge ustanove, ki imajo ob potresu določene naloge, organizacije, ki opravljajo obvezne javne službe in druge organizacije, ki morajo izdelati načrt dejavnosti (v skladu s 6. členom Uredbe o vsebini in izdelavi načrtov zaščite in rezevanja) na območju občine Krško morajo slednje uskladiti z Obinsko upravo občine Krško.

V primeru potresa morajo zgoraj naztete organizacije o nalogah, ki jih bodo izvajale na območju občine Krško obvestiti Obinsko upravo oz. ztab CZ občine Krško.

Poveljnik CZ občine Krško

- aktivira obinski načrt zaščite in rezevanja ob potresu v občini Krško,
- operativno - strokovno vodi dejavnost ztabov, enot in služb CZ ter drugih sil za ZRP na območju občine Krško,
- skrbi za izvedbo odrejenih zaščitnih ukrepov in nalog ZRP na svojem območju,
- ureja sprejem in razporeditev materialne in druge pomoči v skladu s prioritetai glede na stanje ogroženosti,
- poroča nadrejenim (Občupanu občine Krško in Poveljniku CZ za Posavje) o stanju na prizadetem območju ter daje predloge in zahteve v zvezi z izvajanjem zaščitnih ukrepov in nalog ZRP,
- potrjuje končno poročilo o intervencijah na svojem območju in dostavlja podatke komisiji za oceno škod nastalih ob nesreči,
- vse svoje odločitve usklajuje s Poveljnikom CZ za Posavje,
- vsa obvestila za prebivalce usklajuje s članom ztaba CZ za Posavje za področje stikov z javnostjo oziroma v nujnih primerih neposredno s Poveljnikom CZ za Posavje.
- opravlja druge naloge iz svoje pristojnosti.

Obinska uprava občine Krško

- opravlja upravne in strokovne naloge iz svoje pristojnosti v skladu z Načrtom dejavnosti občine Krško,
- zagotavlja pogoje za delo Poveljnika CZ in ztaba CZ občine Krško,
- obvešča upravne organe in vodje javnih služb o stanju na terenu,
- zagotavlja upravno podporo pri delovanju obinskih sil ZRP in javnih obveznih služb,
- zagotavlja komunikacijski sistem za delovanje obinskih sil za ZRP,
- zagotavlja informacijsko podporo organom vodenja na občinski ravni, in
- opravlja druge naloge iz svoje redne pristojnosti.

Poveljnik CZ sektorjev in poverjeniki CZ v krajevnih skupnostih ter posameznih strnjjenih naselij postopajo v skladu s sprejetimi nalogami in sploznimi načeli pomoči ogroženim in prizadetim prebivalcem.

Obinsko gasilsko poveljstvo koordinira delovanje gasilskih enot na območju gasilskih sektorjev v skladu z odločitvami Poveljnika CZ občine Krško.

Poklicna gasilska enota Krško postopa v skladu s pogodbo o opravljanju javne gasilske službe in v skladu z Operativnim gasilskim načrtom občine Krško.

Druge občinske enote in službe izvajajo aktivnosti ZRP na območju občine Krško v skladu z odločitvami poveljnika CZ občine Krško, oziroma vodje intervencije in pri tem sodelujejo s krajevno pristojnim poveljnikom CZ.

P. 24 Pregled enot, služb in drugih operativnih sestavov društev in drugih nevladnih organizacij, ki sodelujejo pri rezevanju

Naloga članov ztaba CZ občine Krzko ob potresu je, da v njihovem kraju takoj vzpostavijo pregled nad stanjem na prizadetem območju, ocenijo razvoj situacije, zagotovijo izvajanje nujne pomoči na prizadetem območju in sprejmejo vse ukrepe, ki so nujno potrebni za rezevanje ljudi in materialnih dobrin.

V primeru, da je potrebna evakuacija ali umik prebivalcev, je njihova naloga, da zagotovijo vse potrebne pogoje za prevoz in nastanitev prebivalstva.

D. 22 Naloge JZ za izvajanje zaščitnih ukrepov in nalog za izvedbo in rezevanja v primeru naravnih in drugih nesre

7.2 Operativno vodenje

Operativno vodenje enot in služb občinskih sil za ZRP izvajajo posamezne vodje v skladu s tem načrtom in odločitvami Poveljnika CZ občine Krzko. Poveljniku CZ občine Krzko nudi strokovno pomoč. Obinski ztab CZ Krzko s službami za podporo.

Sile ZRP, ki na območju občine Krzko izvajajo posamezne naloge iz svoje pristojnosti in so bile aktivirane kot zunanja pomoč, imajo svojega vodjo intervencije. Svoje postopke in odločitve usklajujejo z občinskim poveljnikom CZ.

Operativno vodenje na občinski ravni se prične, ko je aktiviran Poveljnik CZ občine Krzko in ztab CZ občine Krzko.

Sede poveljnika CZ in ztaba CZ se nahaja na sedežu Občine Krzko. Ztab CZ občine Krzko aktivira poveljnik CZ občine Krzko v celoti ali v operativni sestavi. V kolikor stavba, kjer je sedež ztaba, zaradi poškodovanosti objekta, komunikacij ali drugih razlogov ni primerna za delo, se ztab CZ občine Krzko preseli na rezervno lokacijo, kjer organizira delo do vzpostavitve pogojev za delo na osnovni lokaciji.

Posledice nesre je potrebno čim prej ustrezno dokumentirati, prav tako pa je potrebno dokumentirati tudi vse odločitve poveljnika CZ občine Krzko.

7.3 Organiziranost zvez

Pri prenosu podatkov in komuniciranju se uporablja vsa razpoložljiva telekomunikacijska in informacijska infrastruktura, ki temelji na različnih medsebojno povezanih omrežjih. Prenos podatkov in komuniciranje med organi vodenja, rezevalnimi službami in drugimi izvajalci za izvedbo, rezevanja in pomoči poteka s pomočjo naslednjih storitev v sistemu zvez:

Storitve:

- občinski intranet in
- elektronska pošta.

Zveze:

- radijske zveze (ZA-RE in ZA-RE PLUS, TETRA),
- sistemih javne stacionarne telefonije,
- radioamaterske zveze za prenos podatkov (Radioklub Krzko SP3JPQ),
- mobilne telefonije,
- internetu/svetovni splet in
- telefaks.

Poveljnik CZ ob ine Krzko oziroma vodja intervencije zagotavlja operaterjem sistema javne stacionarne in mobilne telefonije dostope do komunikacijskih objektov, ki so v okvari na območjih nesreče (intervencije), do odprave napak in ponovne vzpostavitve delovanja.

Nosilec upravljanja z razpoložljivimi obinskimi zvezami je enota za zveze v službi podpore pri ztabu CZ ob ine Krzko. Vsi uporabniki obinskih zvez so dolžni spoštovati na čelu o uporabi in prioritetah v prometu radijskih zvez.

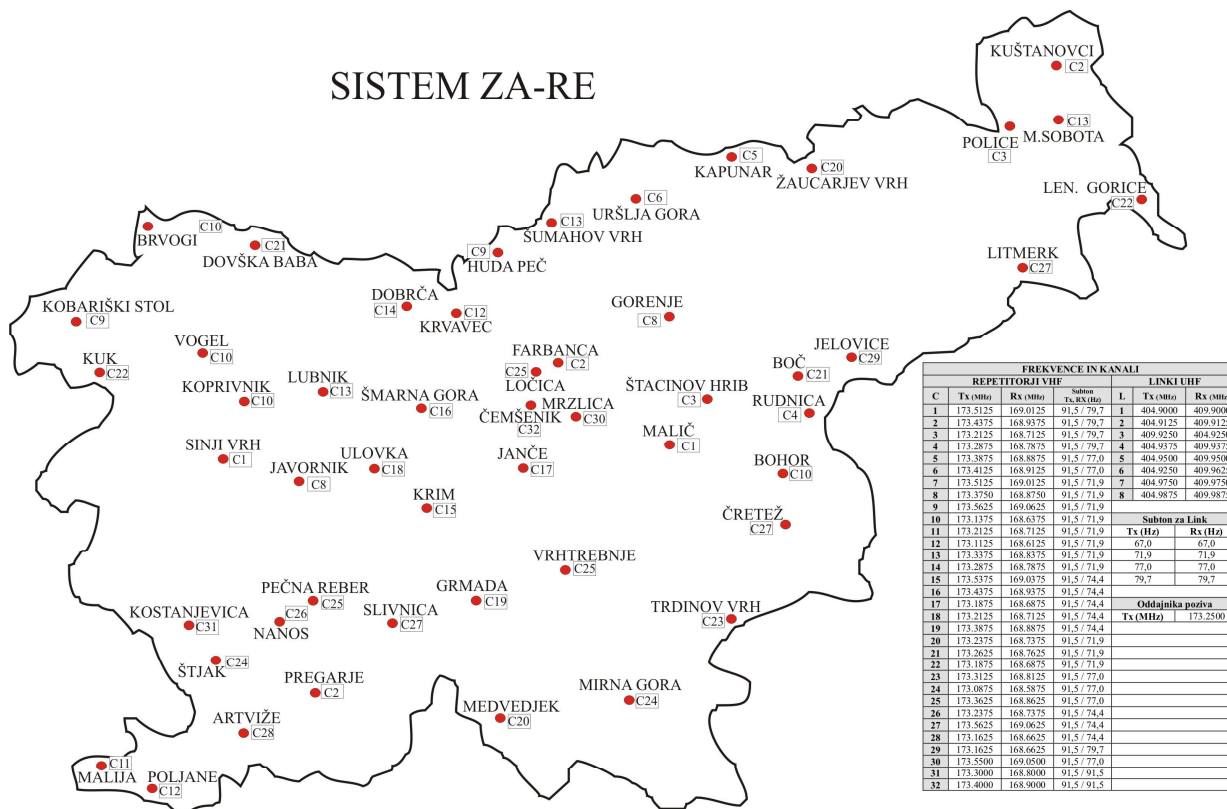
V ztabu CZ ob ine Krzko zagotavljata zveze po sistemih ZA-RE PLUS in TETRA člena ztaba, ki sta pripadnika nujne medicinske pomoči in Policije.

7.3.1 Sistem zvez ZA-RE

Pri neposrednem vodenju akcij zaz ite, rezevanja in pomoči se uporabljata sistem radijskih zvez zaz ite in rezevanja (ZA-RE) ter sistem osebne klica. Sistem zvez ZA-RE se obvezno uporablja pri vodenju intervencij ter drugih zaz itnih in rezevalnih akcijah. Telekomunikacijska sredstva tega sistema so v centrih za obvez anje, prek katerih se zagotavlja povezovanje uporabnikov v javne in zasebne telekomunikacijske sisteme ter med centri za obvez anje.

7.3.2 Uporaba mobilnih repetitorskih postaj ZA-RE

V primeru izpada stacionarne repetitorske postaje na Bohorju bi se uporabila mobilna repetitorska postaja v mreži sistema zvez ZA-RE. V tem primeru se za območje Krzkega okrepitve radijske zveze s postavitvijo mobilnih repetitorskih postaj na Bohorju, Kumu, Trzki gori ali Trdinovem vrhu. Predvideva se za člena uporaba radijskega kanala 31 in 32. Pozneje se kanali prilagodijo potrebam udeležencev radijskega prometa zvez na ravni ReCO Brežice. O spremembah v delovanju omrežij ZA-RE organom vodenja v sistemu sil ZRP Ob ine Krzko sporoča ReCO Brežice.



Jan 2010

Pogodbeni vzdrževalec zvez sistema ZA-RE je IT 100, d.o.o.
Dežurni telefon: 24h/7dni: 041/ 66 88 99, e-mail: it-100@siol.net

Slika 8: Repetitorske postaje s kanali sistema ZA-RE

7.3.2.1 Podsystem osebne klica:

V sistemu zvez ZA-RE deluje tudi podsystem osebne klica (pozivniki oz. pagerji). Ta omogoča pozivanje pisnih sporočil imetnikom sprejemnikov osebne klica. Sporočila pozilja ReCO Brežice. V rezervi se predvideva namestitev mobilnega digitalnega repetitorja. Na območju Krškega se mobilni digitalni repetitor namesti v mestu ali bližnji okolici, oziroma na lokaciji vrhov na zbirnem območju Posavja: Kum, Trzko goro ali Trdinov vrh.

P . 19 Radijski imenik sistema zvez ZARE, ZARE+

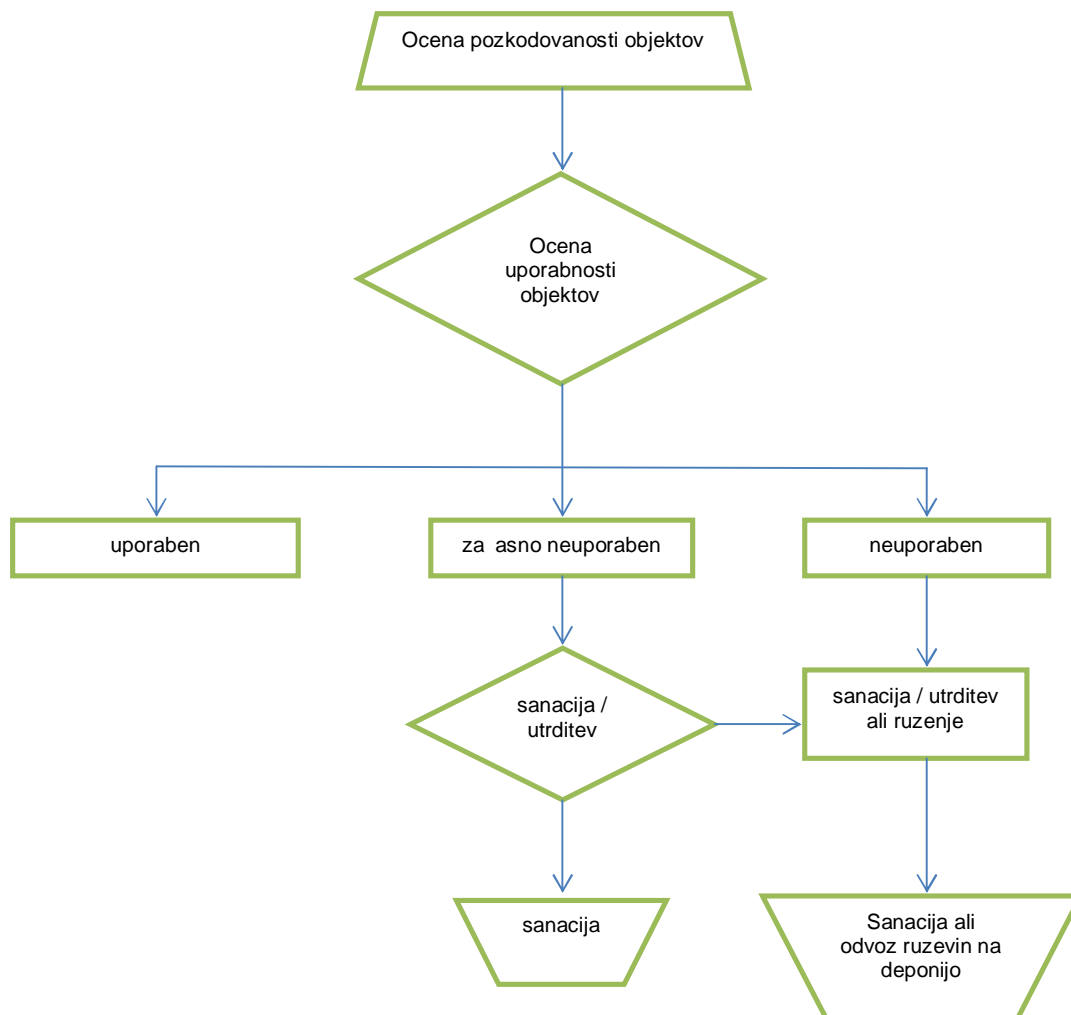
P . 39 Shema organizacije zvez

8 ZAŠČITNI UKREPI IN NALOGE ZA ZAŠČITO, REZEVANJA IN POMOČ

8.1 Zaščitni ukrepi

8.1.1 Prostorski, urbanistični, gradbeni in drugi tehnični ukrepi

Glede na hitrost ukrepanja se zaščitni ukrepi načrtujejo kot takojšnji in dolgoročni.



Slika 9: Diagram poteka aktivnosti "PROSTORSKI, URBANISTIČNI GRADBENI IN DRUGI TEHNIČNI UKREPI"

Občina Krško mora po potresu prej pridobiti posnetek stanja na terenu in sicer, koliko je poškodovanih objektov (stavb in infrastrukturnih objektov), ki jih je z enostavnimi ukrepi mogoče hitro sanirati ali ojačiti, koliko zgradb je porušenih ali tako močno poškodovanih, da jih ni mogoče popraviti, ter ztevilo prebivalcev, katerim je potrebno zagotoviti začasno prebivališče.

Za učinkovito delovanje takoj po potresu sta posebnega pomena poznavanje potresne odpornosti in ranljivosti ter ugotavljanje poškodovanosti in uporabnosti tistih objektov, v katerih se načrtujejo dejavnosti civilne zaščite, rezevalne in zdravstvene dejavnosti, ter vseh tistih rezervnih objektov, v katerih bi te dejavnosti lahko potekale zaradi povečanja potreb. Prav tako je treba ugotoviti stanje komunalne infrastrukture in takoj za to popravilo električnih napeljav in transformatorjev, telefonskega omrežja, vodovodov in plinovodov, pa tudi energetskih objektov, ki so zaradi potresa nehali delovati. Ugotoviti je treba stanje prometnic ter očiščiti ruševine z ulic, podpreti ali popraviti poškodovane mostove in urediti obvoze.

Zaradi uinkovitega ukrepanja po potresu je treba im prej pripraviti oceno pozkodovanosti in uporabnosti objektov. Na podlagi teh ocen se pridobijo podatki o potrebni koliini zotorov, prikolic in montaonih hiz za za asno nastanitev prebivalstva. Na podlagi ugotovitev je potrebno narediti na rt:




- . nujnih ruzenj in odstranitv objektov ali delov objektov, ki grozijo s poruzitvijo, in odstranitv razrahlijanih ruzevin,
- . dolo itve in ureditve lokacij za postavitev za asnih prebivaliz ,
- . odvoza ruzevin,
- . zmanjzanja ali odstranitve teOkih obteOb,
- . za asnega odranja in podpiranja objektov,
- . vodoravnega opiranja,
- . vgrajevanja vezi, podpornih zidov, polnilnih elementov in zunanjih podpornih elementov.

Za uinkovito ukrepanje, ob ina Krzko imenuje komisijo za izdelavo ocene pozkodovanosti in uporabnosti objektov. V komisijo imenuje strokovnjake gradbene stroke in strokovnjake iz drugih potrebnih podro ij.

Ugotavljanje pozkodovanosti in uporabnosti objektov zahteva usklajeno delovanje ve jega ztevila strokovno usposobljenih ekip, ki jih sestavljajo gradbeni inOenirji in tehniki ali arhitekti ter lokalni vodniki, ki poznajo razmere na terenu.

V kolikor ztevil ocenjevalcev ne zadostuje, se proznja za dodatne ocenjevalce posreduje s strani ob ine na lzpostavo URSZR Bre0ice.

Prva ocena pozkodovanosti in uporabnosti objektov mora biti izdelana 0e v nekaj dneh po potresu, odvisno od obsega posledic. Njen namen je zagotoviti kar najhitrejšo oceno o potrebni pomo i ter opozoriti prebivalce na nevarnosti, ki jih predstavljajo pozkodovani objekti. Pri ocenjevanju pozkodovanosti in uporabnosti objektov poteka sodelovanje s komisijo za ocenjevanje zkode po naravnih in drugih nesre ah. Objekti se na podlagi pregleda, ki ga opravijo omenjene strokovne ekipe, ozna ijo in razvrstijo na:

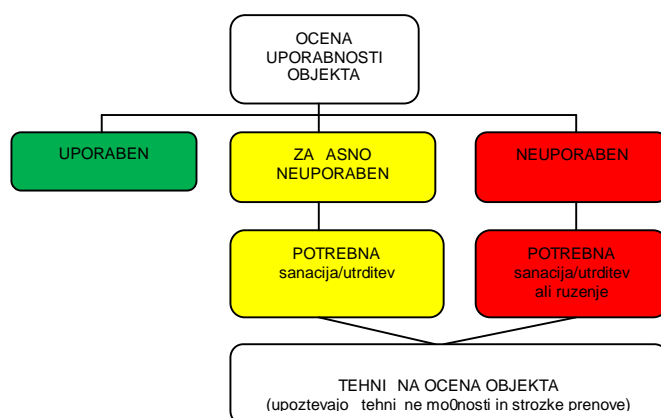
Barva	Klasifikacija	Opis stanja
	uporaben objekt,	Objekt je, razen na obmo jih, ki so zaradi lokalnih nevarnosti posebej ozna ena kot nevarna, varen za uporabo.
	za asno neuporaben objekt	Objekt, ki ga je potres tako pozkodoval, da bi ga utegnil mo nejzi naknadni popotresni sunek uni iti. Stavbe ni dovoljeno uporabljati, dokler se s tako imenovano tehni no oceno ne izdelata dokon ne ocene stanja. Vstop je dovoljen le na lastno odgovornost in samo za asovno omejeno obdobje.
	neuporaben objekt	Objekt je zelo hudo pozkodoval, obstaja nevarnost delne ali popolne poruzitve. Takoj je treba zagotoviti varnostne ukrepe. Vstop brez posebnega pooblastila je strogo prepovedan. Oznaka ne pomeni obveznega ruzenja.

Pri izdelavi ocene uporabnosti objekta imajo prednost stavbe, katerih delovanje je pomembno za ZRP.

P . 103 Pregled objektov v ob ini Krzko, pomembnih za dejavnosti ZiR D . 24 Pregled enot, sluOb in drugih operativnih sestavov druztev in drugih nevladnih organizacij, ki sodelujejo pri rezevanju
--

Pristop k izdelavi ocene uporabnosti stavbe temelji na vnaprej pripravljenem in delno predizpolnjenem vprazalniku. Vsi pristopi temeljijo na vizualnem pregledu, pozkodovanost in

uporabnost stavb pa se ocenjujeta komisijsko, uporablja se enofazni pristop k ocenjevanju uporabnosti stavb po potresu.



Slika 10: Enofazni pristop k ocenjevanju uporabnosti stavb po potresu

V procesu obnove je treba za vse za asno neuporabne in neuporabne objekte izdelati tako imenovano tehni no oceno objekta, v kateri je treba ovrednotiti tehni ne možnosti za sanacijo oziroma utrditev in strozke prenove ali ruženja.

Prostorski, urbanisti ni, gradbeni in drugi tehni ni ukrepi se uveljavljajo pri načrtovanju in urejanju prostora ter naselij in pri graditvi objektov z namenom, da se preprečijo oziroma zmanjšajo škodljivi vplivi potresa ter da se omogoči ZRP, zato ob načrtovanju in urejanju prostora ter naselij in graditvi objektov upošteva:

- dolo itev in ureditev lokacij za postavitev za asnih prebivaliz ,
- dolo itev in ureditev lokacij odlagaliz za za asno odlaganje ruzevin in drugih materialov,
- zagotovitev povrzin za pokop ve jega ztevila umrlih ljudi in poginulih Oivali,
- dolo itev odlagaliz posebnih odpadkov,
- dolo itev in ureditev lokacij oziroma objektov za zbiranje in za asno skladiz enje nevarnih snovi iz gospodinjestev, industrije in drugih dejavnosti,
- vzpostavitev komunikacij in dolo itev obhodnih poti.

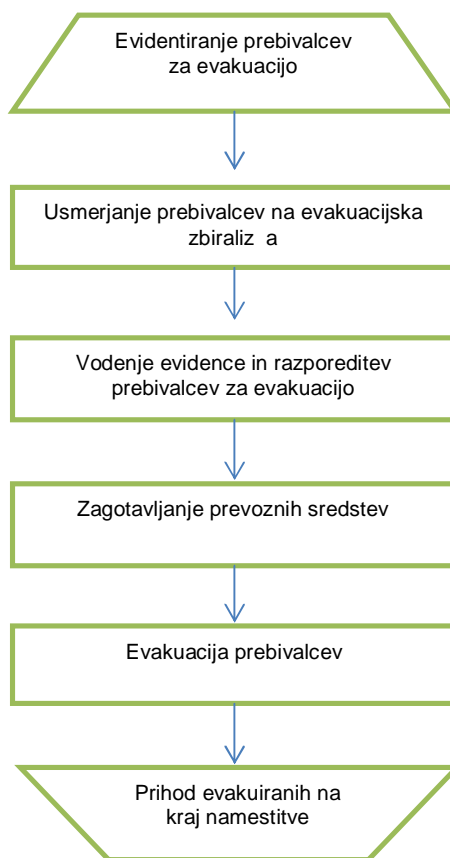
P . 10	Pregled gradbenih organizacij v občini Krzko
P . 13	Pregled avtomobilskih lestev za gazenje in rezevanje iz visokih zgradb
P . 20	Pregled sprejemaliz za evakuirane prebivalce,
P . 23	Pregled lokacij načrtovanih za potrebe izvedbe in rezevanja v občinskih prostorskih aktih
P . 32	Komisija za popis in oceno poškodovanosti objektov ob naravnih in drugih nesrečah v občini Krzko . sklep Oupana
P . 33	Seznam članov komisije za ocenjevanje zkode v občini Krzko
D . 100	Individualne ocene potresne ogroženosti stavb v občini Krzko - POTROG

8.1.2 Evakuacija

Evakuacija je organiziran umik prebivalcev z ogroženega na varnejše območje in se izvaja, če ni mogoče z drugimi ukrepi zagotoviti njihove varnosti.

Pri evakuaciji sodelujejo poverjeniki CZ, občinske enote CZ, gasilci PGD, policija in po potrebi SV.

Evakuacijo lahko odredi vlada ali Občan občine, v nujnih primerih pa tudi poveljnik CZ (poveljnik CZ občine Krško, poveljnik CZ za Posavje). Prebivalci se ob potresu praviloma ne evakuirajo z območja, ki ga je prizadel potres; če je le mogoče, se uredijo nastanitvene zmogljivosti na prizadetem območju, čim bližje njihovim domovom. Če vseh ni mogoče namestiti na lokacije v občini, se del prebivalcev evakuira v sosednje, neprizadete občine ali regije.



Slika 11: Diagram poteka aktivnosti ob evakuaciji "EVAKUACIJA"

Z ogroženega območja prednostno evakuiramo nekatere skupine prebivalcev, zlasti bolne in ostarele, invalide, nosečnice ter matere in samohranilce z nepreskrbljenimi otroki.

Evakuacija lahko obsega tudi nujno preselitev živali in drugih domačih živali, kulturne dediščine ter dobrin, ki so nujne za življenje. Zato je potrebno poskrbeti tudi za nastanitvene zmogljivosti za živali (hleve oziroma druge ustrezne prostore) ter zagotoviti njihovo preskrbo, po možnosti čim bližje prvotni lokaciji.

Evakuacijo organizira občina, izvaja pa ztab za civilno zaščito občine. Za evakuacijska zbirališča iz stavb se uporablja zbirališča, ki so navedena v priloženih redih teh stavb. Glede na posledice potresa se določijo evakuacijske in obhodne poti, katere se objavi na krajevno obsejnih in razmeram primeren način. Evakuirane osebe se praviloma namesti v zidane zgradbe z ustrežno komunalno infrastrukturo. Pomoč v materialnih in drugih sredstvih zagotavlja občina Krško iz proračunskih sredstev. Pri zagotavljanju teh sredstev Občan ali poveljnik CZ občine zaprosita za državno in mednarodno pomoč.

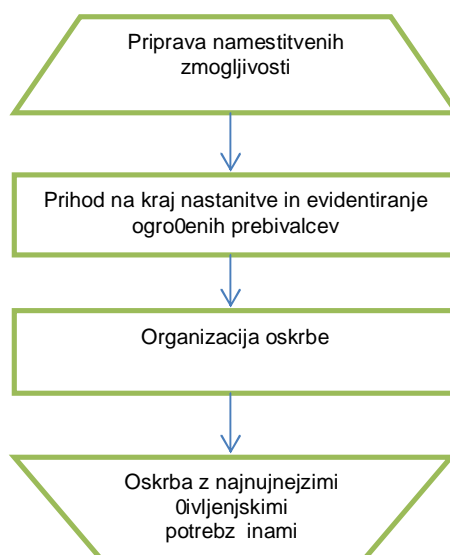
- | | |
|--------|--|
| P . 14 | Pregled avtomobilskih cistern za prevoz pitne vode |
| P . 20 | Pregled sprejemalnic za evakuirane prebivalce |

- | | |
|-------|---|
| P. 21 | Pregled objektov, kjer je možna začasna nastanitev ogroženih prebivalcev in njihove zmogljivosti ter lokacije, primerne za postavitve zasilnih prebivaliz |
| P. 22 | Pregled organizacij, ki zagotavljajo prehrano |

8.1.3 Sprejem in oskrba ogroženih prebivalcev

Sprejem in oskrba ogroženih ter prizadetih prebivalcev obsegata:

- evidentiranje ogroženih prebivalcev,
- urejanje sprejemalnic,
- urejanje začasnih prebivaliz (če je le mogoče prebivalce namestimo v zidane objekte oziroma v bivalnike, v nujnih primerih pa v zotore),
- nastanitev prebivalstva,
- oskrba z najnujnejšimi življenjskimi potrebščinami (pitno vodo, hrano, obleko, električno energijo, nujno zdravstveno oskrbo, psihološko pomočjo, obveznanjem in izobraževanjem zloobveznih otrok),
- zbiranje in razdeljevanje humanitarne pomoči.



Slika 12: Diagram poteka aktivnosti "SPREJEM IN OSKRBA OGROŽENIH PREBIVALCEV"

Občina Krško objavi telefonsko zvevilko in naslove, kjer lahko ogroženi prebivalci dobijo informacije o sprejemu in oskrbi. Izvajalci ukrepa sprejema in oskrbe vodijo popis oseb, ki potrebujejo pomoč, in jim nudijo pomoč pri začasni namestitvi.

Pri izvajanju tega ukrepa sodelujejo tudi enote CZ (nastanitveni centri) ter prostovoljne humanitarne in druge organizacije. Za izvajanje ukrepov sprejemanja, nastanitve in preskrbe ogroženih prebivalcev imajo poseben pomen stacionarij in nastanitvene enote Rdelega križa Slovenije ter njihovi pripadniki, ki se lahko ob potresu aktivirajo za javno dobro in pomoč.

Nastanitev prebivalcev se načrtuje na območju, ki je potresno varno in je po možnosti v bližini stalnih bivaliz evakuiranih prebivalcev. Če je le mogoče, prebivalce namestimo v zidane objekte oziroma bivalnike, le v nujnih primerih v zotore. Pri načrtovanju je potrebno upoštevati možnost zagotavljanja vode, elektrike in drugih življenjskih potrebščin.

V kolikor občinske nastanitvene kapacitete ne zadostujejo, občina zaprosi za pomoč sosednje občine oziroma zaprosi za pomoč poveljnika CZ za Posavje.

Naloge na tem področju opravljajo občinske javne službe v sodelovanju z drugimi organizacijami, nastanitvene enote CZ, službe CZ za podporo, gospodarske družbe, zavodi in druge organizacije, ki razpolagajo z nastanitvenimi in prehrabnimi zmogljivostmi, enote tabornikov in skavtov, Rde in križ Slovenije, Slovenski Karitas in druge humanitarne organizacije, Center za socialno delo Krzko in druge socialne službe ter občani v okviru sosedske pomoči. Vse prav poseben pomen imajo za izvajanje ukrepov sprejemanja, nastanitve in preskrbe ogroženih prebivalcev stacionarji in nastanitvene enote RKS, ter njihovi pripadniki, ki se lahko ob potresu aktivirajo za javno dobro in pomoč.

P . 14	Pregled avtomobilskih cistern za prevoz pitne vode
P . 21	Pregled objektov, kjer je možna začasna nastanitev ogroženih prebivalcev in njihove zmogljivosti ter lokacije, primerne za postavitve zasilnih prebivaliz
P . 22	Pregled organizacij, ki zagotavljajo prehrano
P . 25	Pregled lovekoljubnih organizacij

8.1.4 Radiološka, kemijska in biološka zaščita

Ob potresu nastane tudi nevarnost, da zaradi poškodb na objektih in napravah, v katerih se proizvajajo, uporabljajo, hranijo ali prevažajo nevarne snovi, pride do nenadzorovanega uhajanja teh snovi v okolje, zato je na celotnem prizadetem območju potrebno pooprstiti nadzor nad nevarnimi snovmi in ravnanjem z njimi. Potres lahko posredno povzroči tudi jedrsko in radiološko nesrečo. Radiološke nesreče se lahko zgodijo v številnih objektih (industrijski in zdravstveni objekti z obsevalnimi napravami ali z radioaktivnimi snovmi). Ob potresu so lahko poškodovane tudi istilne naprave vseh vrst, zato je potrebno preveriti vodotesnost na teh napravah.

Radiološka, kemijska in biološka zaščita obsega:

- . evidentiranje virov tveganja zaradi nevarnih snovi,
- . izvidovanje nevarnih snovi v okolju (detekcija, identifikacija, dozimetrija, preprostejše analize),
- . ugotavljanje in označevanje meja kontaminiranih območij,
- . ugotavljanje prenehanja radiološke in kemijske nevarnosti,
- . jemanje vzorcev za analize in preiskave,
- . usmerjanje, usklajevanje in izvajanje zaščitnega ukrepa,
- . dekontaminacija ljudi in opreme,
- . zbiranje in odstranjevanje nevarnih snovi.

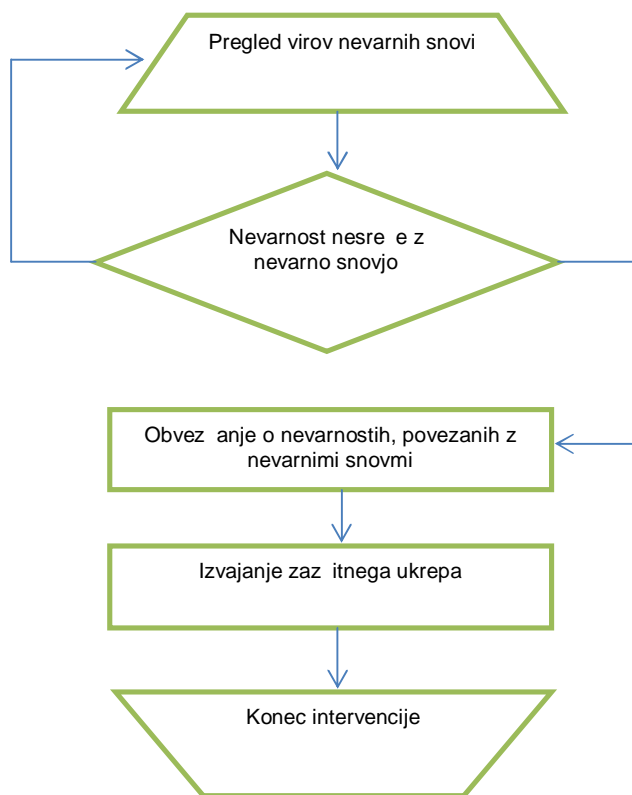
Nadzor izvajajo prebivalci, gospodarske družbe, zavodi in druge organizacije, ki uporabljajo, prevažajo in skladiščijo nevarne snovi, PGE Krzko in prostovoljne gasilske enote GZ Krzko ter pristojni državni organi. Posebej je potrebno izvajati nadzor nad iztekanjem nafte in naftnih derivatov v prometu in gospodinjstvih ter preveriti plinovodno omrežje. Potrebno je organizirati tudi zbiranje ter odstranjevanje raznih kemikalij, ki se nahajajo na območjih, ki jih je prizadel potres.

V sanacijo posledic se vključujejo javne službe, inštituti in pooblašene organizacije, ki imajo ustrezne laboratorije za preiskave in analize ter ostale službe in organizacije, ki so usposobljene in imajo ustrezno zaščitno in rezevalno opremo. Podjetje KEMIS d.o.o., Radomlje na podlagi pogodbe posreduje v primerih, kjer so udeležene nevarne snovi.

Pregled stacionarnih virov tveganja zaradi nevarnih snovi je priloga. Imetniki oz. upravljavci nevarnih snovi morajo z tabu CZ občine Krzko nemudoma sporočiti nevarnost o možnosti nesreče z nevarnimi snovmi in pri tem navesti za katero nevarno snov gre in do nesreče kakznega obsega lahko pride. O nevarnosti se nemudoma obvesti PGE Krzko, ki je usposobljena in opremljena za ravnanje z nevarnimi snovmi.

O nastanku nevarnosti z nevarnimi snovmi kot posledica potresa je potrebno obvestiti javnost, za posebno prebivalce, ki se nahajajo na območju, za katerega je ocenjeno, da je ogroženo.

Obvezanje se izvaja preko razglasnih postaj namez enih na gasilskih vozilih in preko sistema javnega alarmiranja (kolikor ni pozkodovan zaradi potresa). Izvedejo se zaizitni ukrepi evakuacije oz. zaklanjanja prebivalcev (v kolikor je zaklanjanje v zgradbe mogo e zaradi potresa), dekontaminacije (kadar nevarnost predstavljajo radiološke, kemijske ali biološke nevarne snovi), ki bi jo izvajala enota za RKB dekontaminacijo ter nujne medicinske pomo i, ki jo zagotavlja ZD Krzko.



Slika 13: Diagram poteka aktivnosti "RADIOLOŠKA, KEMIŠNA IN BIOLOŠKA ZAŠČITA"

Jedrska elektrarna Krzko je projektirana in zgrajena tako, da bi brez vejih pozkodb morala prestatitudi potres intenzitete IX EMS. Z nadgradnjo zaizitnih ukrepov pa lahko prenese tudi potres intenzitete XI EMS (pospezek tal iz 0,3 na 0,6 PGA). V primeru, da bi zaradi potresa prizlo do jedrske nesre e (veri0na nesre a), bi aktivirali na rt zaizite in rezevanja ob jedrski in radiološki nesre i.

Kadar obinske sile ne bi zadostovale za odkrivanje nevarnih snovi, bi 0upan ali poveljnik CZ ob ine Krzko zaprosil za pomo poveljnika CZ za Posavje.

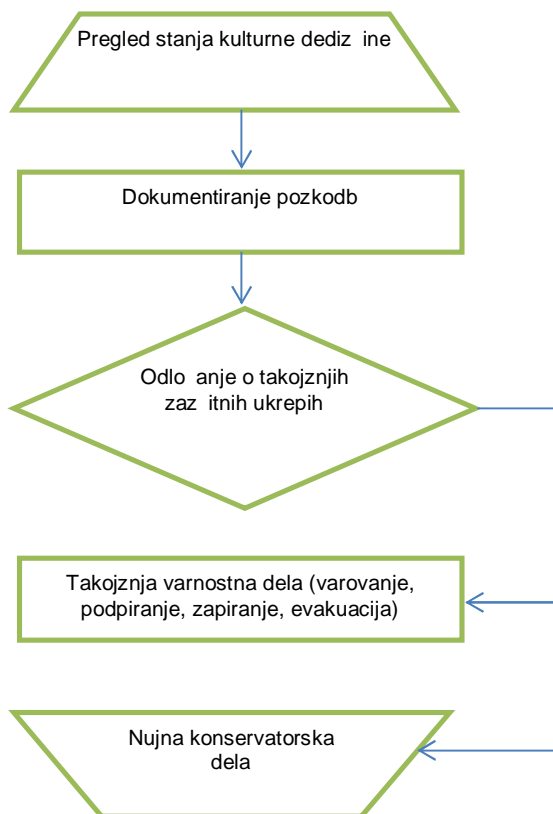
P . 30 Pregled stacionarnih virov tveganja zaradi nevarnih snovi

8.1.5 Zaščitna kulturne dedizine

Zaščitna kulturne dedizine obsega priprave in izvajanje ukrepov za zmanjzanje nevarnosti ter prepre evanje in zmanjzanje zkodljivih vplivov potresa na kulturno dedizino. Priprave in zaizitne ukrepe izvajajo lastniki in uporabniki kulturne dedizine, strokovna slu0ba za varstvo kulturne dedizine, ob ine in dr0ava. Pri izvajanju zaizite kulturne dedizine ob potresu po potrebi sodelujejo tudi ustrezne enote in slu0be CZ, gasilske enote ter druge sile za ZRP.

Pregled kulturne dedizine je priloga. Kulturni spomeniki, pomembni za kulturo in dedizino naroda, morajo biti identificirani z mednarodnim razpoznavnim znakom varstva kulturnih dobrin.

Stavbno kulturno dediščino je treba čim prej zavarovati tudi pred vremenskimi vplivi, premišljeno pa premestiti v ustrezne objekte, kjer se lahko izvajajo tudi najnujnejša konservatorska dela.



Slika 14: Diagram poteka aktivnosti "ZAŠČITA KULTURNE DEDIŠČINE"

Pregled stanja kulturne dediščine opravijo in dokumentirajo poškodbe upravljalci kulturne dediščine, ki tudi predlagajo varnostna in nujna konservatorska dela.

P - 31 Pregled kulturne dediščine in upravljalcev s kulturno dediščino

8.2 Naloge zaščite, rezevanja in pomoči

8.2.1 Prva pomoč in nujna medicinska pomoč

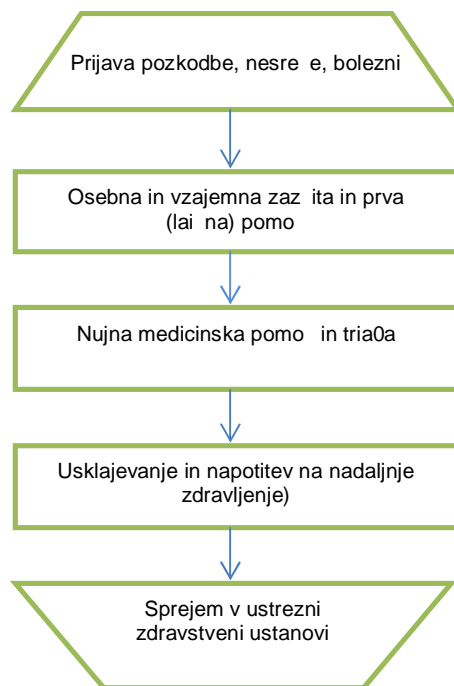
V okviru nujne medicinske pomoči ob potresu intenzitete VI ali višje stopnje EMS se izvajajo le najnujnejši ukrepi za ohranitev ovljedenja in varovanja zdravja ljudi na prizadetem območju. Namen dajanja prve pomoči je, da poškodovani lahko čim prej in v kar najboljšem stanju pridejo do strokovne medicinske pomoči oziroma zdravljenja.

Naloge, ki jih izvajajo ekipe prve pomoči CZ, obsegajo:

- pomoč pri triaži,
- pomoč pri dekontaminaciji poškodovanih in obolelih,
- sodelovanje pri prevozu lažje poškodovanih in obolelih,
- sodelovanje pri negi poškodovanih in obolelih,
- sodelovanje pri izvajanju higiensko-epidemioloških ukrepov.

Ekipe prve pomoči CZ se aktivirajo takrat, kadar zaradi velikega ztevila pozkodovanih ob potresu pomo rednih zdravstvenih sluob ni zadostna. Sodelujejo pri nudenju prve pomoči in evakuaciji pozkodovanih z mesta nesre e.

Nujno medicinsko pomo (NMP) ob potresu izvaja sluoba nujne medicinske pomoči, organizirana na primarni in sekundarni ravni zdravstvene dejavnosti skladno s smernicami za delovanje sistema nujne medicinske pomoči ob mnooi njih nesre ah v ZD Krzko.



Slika 15: Diagram poteka aktivnosti "PRVA POMO IN PRVA MEDICINSKA POMO"

Predbolnizni ni del ukrepov sistema NMP v mnooi njih nesre ah obsega ztiri temeljne sklope:

- . aktivnosti na poti do kraja nesre e,
- . prihod na kraj nesre e,
- . organizacijo sluobe NMP na kraju nesre e,
- . prevoz pacientov v zdravstvene ustanove .

Ukrepanje na bolnizni ni ravni temelji na izdelanem na rtu delovanja SB Bre0ice ob mnooi ni nesre i.

ZD Krzko v na rtu zazite in rezevanja ob mnooi ni nesre i opredeli potek prijave pozkodb oziroma bolezni, razdela napotitev v zdravstveno ustanovo, razdela in organizira potek zdravniških pregledov, tria0e in specialisti ne pomoči, usmerja higiensko proti epidemi ne ukrepe in zagotavlja oskrbo z zdravili, sanitetnim materialom in opremo.

Za potres intenzitete VI EMS ali vizje stopnje sta zna ilni nenadnost in silovitost. Psiholozko pomo je potrebno zagotoviti tako pre0ivelim kot tudi svojem 0rtev ob potresu. Psiholozko pomo zagotavlja ustrezna sluoba Zdravstvenega doma Krzko. V primeru, da pove ane potrebe, bo ob ina Krzko za pomo zaprosila Poveljnika CZ za Posavje.

Pre0iveli ob takznem potresu praviloma do0ivijo hud stres in potrebujejo tudi psiholozko pomo , za katero po potresu poskrbijo razli ni strokovnjaki (psihologi, terapevti, duhovniki). Prostovoljni rezevalci in poklicni gasilci znotraj sistema varstva pred naravnimi in drugimi nesre ami so skladno s smernicami za psiholozko pomo rezevalcem prav tako dele0ni takzne

pomoči, ki jo potrebujejo. V ta namen se lahko vnaprej pripravijo zgibanke prve psihološke pomoči preživelim v nesreči, z napotki, kako naj si pomagajo in kje lahko dobijo strokovno pomoč, ki jo potrebujejo. Zgibanke se preživelim delijo ob nesreči.

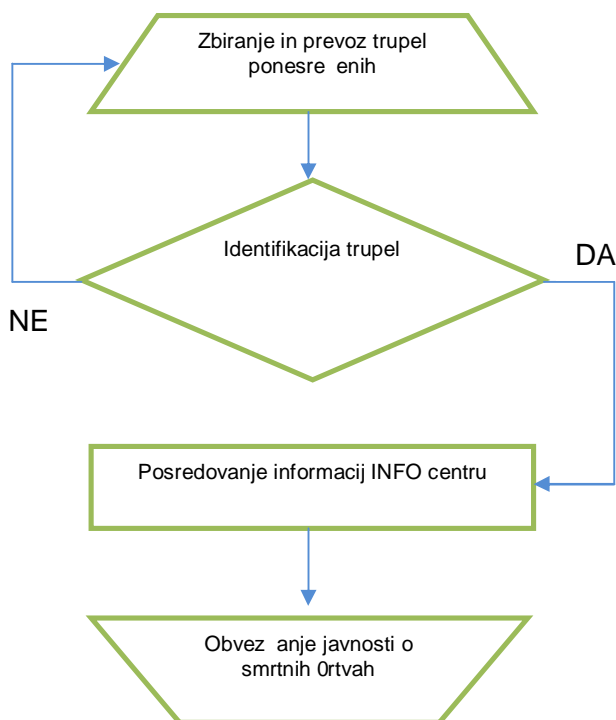
Ob potresu, v katerem je večje ztevilo mrtvih ali ranjenih, je potrebno zagotoviti duhovno pomoč glede na versko prepričanje ljudi udeleženih v potresu, ter drugih nevladnih organizacij, ki lahko svojo pomoč prizadetim nudijo z različnimi oblikami organiziranih dejavnosti, s katerimi pomagajo ljudem v stiski.

Občina za potrebe pokopa velikega ztečila mrtvih zagotovi dodatne lokacije za pokop. Lokacije so predvidene v prostorskih načrtih in se praviloma nahajajo v neposredni bližini, če obstoječe pokopališča.

P . 23	Pregled lokacij na rtovanih za potrebe izvedbe in rezevanja v občinskih prostorskih aktih
P . 25	Pregled lovekoljubnih organizacij
P . 26	Pregled Centra za socialno delo Krzko
P . 27	Pregled zdravstvenih domov, zdravstvenih postaj in rezevalnih postaj v občini Krzko
P . 41	Pregled verskih ustanov na območju občine Krzko

8.2.1.1 Identifikacija mrtvih

Enote, ki rezujejo ljudi iz ruševin, naletijo tudi na mrtve, ki jih rezujejo enako kot žive. Če je le najmanjše upanje, da je poškodovanec živ, se mora takoj začeti z oživljanjem. Smrt ugotovi in potrdi pooblaščen zdravnik. Če je le mogoče, je treba čim prej na kraju, kjer so mrtvega našli, ugotoviti njegovo identiteto.



Slika 16: Diagram poteka aktivnosti "IDENTIFIKACIJA MRTVIH"

Naloge enote za identifikacijo oseb so:

- odkrivanje trupel in delov trupel;
- identifikacija trupel in delov trupel;

- vodenje dokumentacije,
- označevanje trupel z oztevilnim,
 - fotografiranje trupel,
 - zunanji pregled in obdukcijo trupel,
 - nadzor in vodenje evidence predmetov, najdenih pri in na truplih,
- balzamiranje trupel in delov trupel ob daljših postopkih identifikacij ali kadar to zahtevajo sanitarni predpisi.

Zbiranje trupel opravljajo rezevalne enote in pogrebne službe. Pred prevozom je potrebno vsa trupla in njihovo lastnino evidentirati. S posmrtnimi ostanki je potrebno pietetno in spoštljivo ravnanje. Ko so žrtve identificirane, se o smrti obvesti svojce in sprti javnost obveščati o ztevilu smrtnih žrtv.

Obina Krzko ima za pokop velikega ztevila mrtvih ob potresu predvidene dodatne lokacije v svojih prostorskih aktih in na rtih zazite in rezevanja. Redne službe za identifikacijo mrtvih bodo aktivirane preko Zdravstvenega doma Krzko. Poveljnik CZ obine Krzko zaprosi za pomoč pri aktiviranju enote za identifikacijo oseb pri Inštitutu za sodno medicino pri Medicinski fakulteti Poveljnika CZ za Posavje.

P. 23 Pregled lokacij na rtovanih za potrebe zazite in rezevanja v obinskih prostorskih aktih

8.2.2 Prva veterinarska pomoč (PVP)

Prva veterinarska pomoč ob potresu obsega:

- . zbiranje podatkov o poškodovanih in poginulih živalih na prizadetem območju,
- . veterinarsko oceno zdravstvene situacije,
- . nujno veterinarsko pomoč poškodovanim in obolelim živalim (nujna veterinarska pomoč je poseg, s katerim se odpravi neposredna nevarnost za živeljenje živali),
- . prisilni zakol poškodovanih živali,
- . sodelovanje pri odstranjevanju živalskih trupel ter druge sanacijske ukrepe,
- . poostren nadzor nad živilski živalskega izvora,
- . sodelovanje pri dekontaminaciji živilne,
- . izvajanje drugih higienskih in protiepidemijskih ukrepov,
- . spremljanje epidemiološke situacije.

Naloge prve veterinarske pomoči se izvajajo na podlagi navodil, ki jih izda deurni inžpektor UVHVVR. Na območju obine Krzko naloge prve veterinarske pomoči izvaja Veterinarska postaja Brestanica v sodelovanju z lastniki živali in ekipami CZ za prvo veterinarsko pomoč, delavci UVHVVR, Nacionalnega veterinarskega inštituta in ostali veterinarji oziroma veterinarske organizacije s koncesijo v okviru svojih nartov, ki izvajajo tudi zasilni zakol poškodovanih živali.

Pri izvajanju nalog jim pomagajo prostovoljne gasilske enote Gasilske zveze Krzko po odločitvi poveljnika CZ obine Krzko.

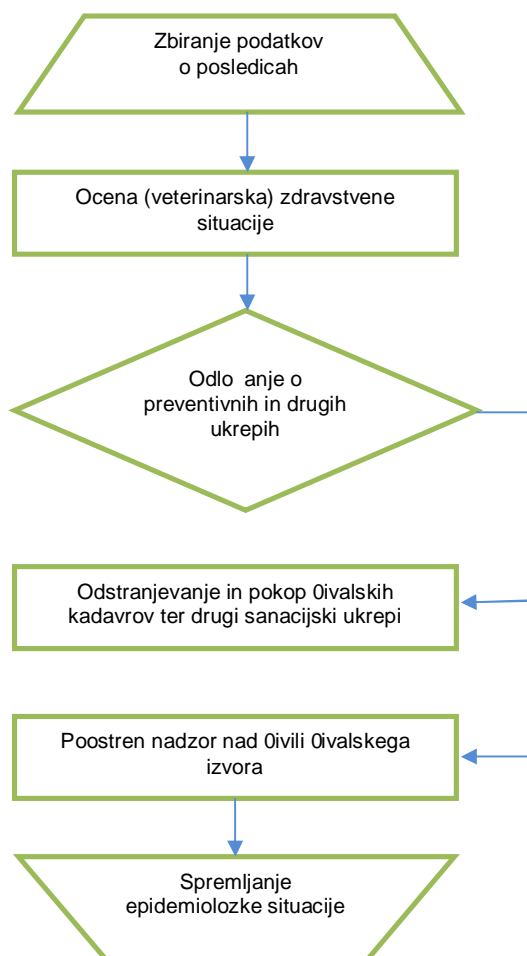
Podatke o poškodovanih in mrtvih živalih sporočajo lastniki živali in obani Veterinarski postaji Brestanica in ztabu CZ obine Krzko. Trupla poginulih in usmrtenih živali je potrebno čim prej neškodljivo odstraniti, da se prepreči nastanke vzrokov za žirjenje živalskih in drugih bolezni. Predlog za izvedbo ukrepov pripravi UVHVVR (LSNB), odredi pa poveljnik CZ za Posavje.

Način za neškodljivo odstranitev se določi po navodilih UVHVVR (LSNB).

Možni načini odstranjevanja živalskih trupel so:

- . odvoz v predelovalni obrat kategorije 1 in 2 (kafilacija),
- . zakopavanje,
- . sežig.

Na območju občine Krzko je za zakop živalskih trupel predvidena lokacija na Reztanju na parcelah zt. 682/3 in 626/2 k.o. Reztanj in parceli zt. 2/2 k.o. Mali Kamen. Sežig, kot način nezgodljivega odstranjevanja trupel, se uporablja le, kadar ni mogoč odvoz v predelovalni obrat, in ko tudi zakopavanje trupel ni možno.



Slika 17: Diagram poteka aktivnosti "PRVA VETERINARSKA POMOČ"

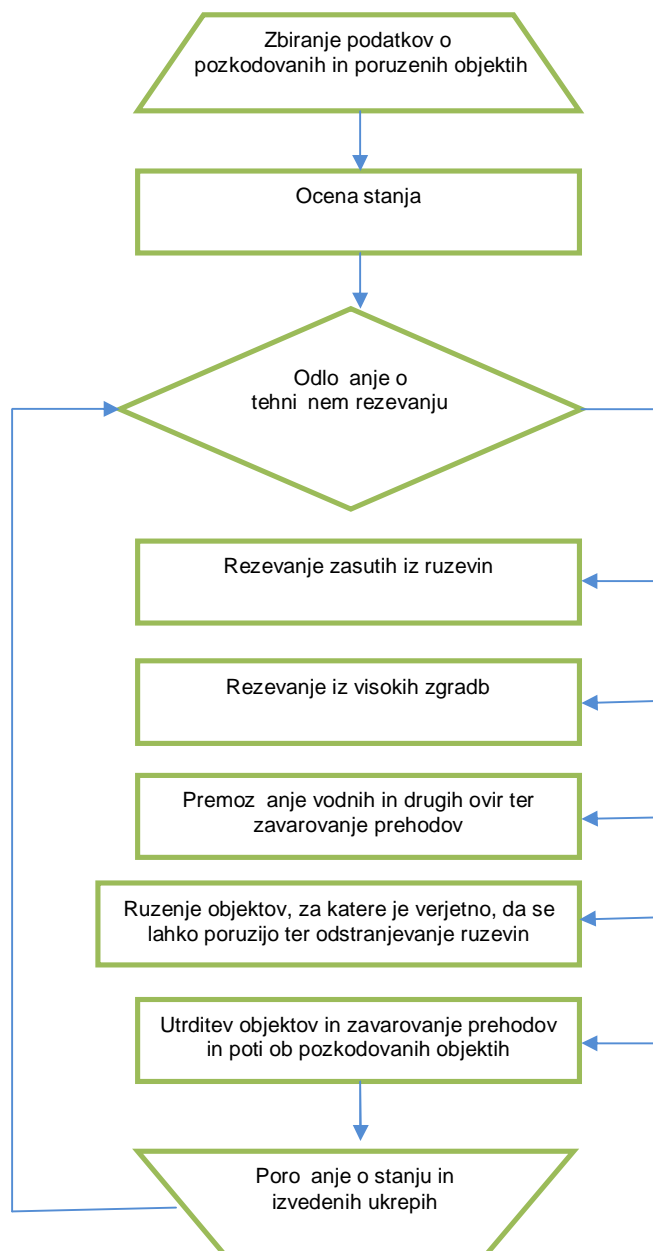
Izkop in priprava grobišč ter priprava materiala za sežiganje se izvaja po navodilih UVHVVR (LSNB). V primeru razglazene velike ali zelo velike požarne ogroženosti naravnega okolja dovoli kurjenje ali sežiganje v naravnem okolju Izpostava URSZR Brežice. Sežig izvajajo operativne enote PGD, ki opravlja javno gasilsko službo na območju na katerem bo opravljen sežig (svetujejo glede zavarovanja mest kurjenja, izdelave grmade, prižiganja ognja in požarne straže). Pri izkopu mest za zakop sodeluje Enota za tehnično rezevanje z gradbeno mehanizacijo.

Za nezgodljivo odstranjevanje živalskih trupel so odgovorni izvajalci gospodarske javne službe ravnanja z živalskimi stranskimi proizvodi skladno s predpisi, ki urejajo varovanje okolja, pri tem pa sodelujejo tudi ekipe za prvo veterinarsko pomoč.

Za nadzor pri odstranjevanju živalskih trupel je za območje občine Krzko pristojen območni urad UVHVVR Novo mesto. Posebne zahteve za odstranjevanje so določene v 1. oddelku III. poglavja Priloge VI Uredbe Komisije (EU), št. 142/2011.

- | | |
|--------|---|
| P . 3 | Pregled sil za zatiranje, rezevanje in pomoč v občini Krzko |
| P . 11 | Pregled prostovoljnih gasilskih društev v občini Krzko |
| P . 23 | Pregled lokacij na rtovanih za potrebe ZiR v obinskih prostorskih aktih |
| P . 29 | Pregled veterinarskih organizacij v občini Krzko |

8.2.3 Rezevanje iz ruševin



Slika 18: Diagram poteka aktivnosti "REZEVANJE IZ RUŠEVIN"

Ljudje, ki so zasuti v ruševinah, so najpogosteje telesno pozkodovani ali potrebujejo psihološko pomoč. Pozkodbe so lahko hude in brez hitre pomoči jim mnogi kmalu podležejo.

Izkušnje iz potresov pa kažejo, da tudi tisti, ki niso ranjeni, vzdržijo v ruševinah razmeroma kratek čas – dva do tri dni in le v redkih primerih dlje. Prav zato je rezevanje iz ruševin naloga, ki jo je potrebno začetki izvajati kar najhitreje.

Rezevanje iz ruševin mora potekati neprekinjeno, podnevi in ponoči, dokler niso rezeni vsi zasuti. Organizacijo rezevanja iz ruševin vodi in usmerja poveljnik CZ občine Krzko s tabo. Člani CZ, ki vodi rezevalna dela, primerno organizira delo rezevalnih ekip.

Tehnično rezevanje obsega:

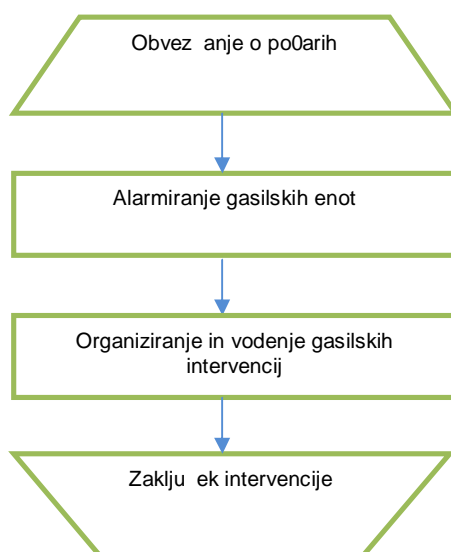
- iskanje zasutih ljudi v ruševinah z geofoni in drugimi tehničnimi sredstvi oziroma s psi za iskanje v ruševinah,

- . rezevanje ljudi in premoženja iz ogroženih in poškodovanih objektov, ruzevin ter izpod zemeljskih plazov,
- . odstranjevanje ovir na cestah, urejanje zasilnih poti in prehodov ter pomoč pri popravilu komunalne infrastrukture,
- . premoženje vodnih in drugih ovir,
- . rušenje in odstranjevanje objektov, ki jim grozi, da se porušijo,
- . utrjevanje (odranje in podpiranje) poškodovanih objektov,
- . zavarovanje prehodov in poti ob poškodovanih objektih ter odstranjevanje ruzevin,
- . sodelovanje pri sanaciji posledic nesreč z nevarnimi snovmi v naravnem okolju,
- . sodelovanje pri graditvi sanitarno-higienskih objektov,
- . urejanje lokacij začasno nastanitev ogroženih prebivalcev,
- . rezevanje na vodi in iz vode.

Pri rezevanju iz ruzevin sodelujejo, PGE Krzko in prostovoljna gasilska društva, Tehnično rezevalna enota CZ, ki je organizirana pri društvu KOSTAK Krzko d.d. in ima organizirane enote za iskanje zasutih v ruzevinah, za tehnično rezevanje in tehnično rezevanje s specialnimi delovnimi stroji in napravami. Pri rezevanju se jim pridruži tudi enota za tehnično rezevanje CZ. geofonisti in potapljaško društvo VIDRA in Kajak kanu klub Krzko, ki izvajata naloge rezevanja na vodi in iz vode. V rezevanje se vključijo tudi druga gradbena podjetja, ki imajo gradbeno mehanizacijo. Zbiranje, obdelava in ocenjevanje podatkov o poškodovanosti objektov je opisano v poglavju 8.1.1. Posebno pozornost pri rezevanju iz ruzevin je potrebno nameniti visokim zgradbam, ki se nahajajo v mestu Krzko, v Brestanici in na Senovem.

P . 3	Pregled sil za zaščito, rezevanje in pomoč v občini Krzko
P . 7	Pregled javnih in drugih društev, ki opravljajo dejavnosti pomembne za zaščito in rezevanje
P . 10	Pregled gradbenih organizacij v občini Krzko
P . 11	Pregled prostovoljnih gasilskih društev v občini Krzko
P . 13	Pregled avtomobilskih lestev za gizenje in rezevanje iz visokih zgradb

8.2.4 Gašenje in rezevanje ob požarih



Slika 19: Diagram poteka aktivnosti "GAŠENJE IN REŠEVANJE OB POŽARIH"

Gizenje in rezevanje ob požarih ter eksplozijah obsega:

- . gazenje požarov,
- . rezevanje ob požarih in eksplozijah,
- . preprečevanje nastanka eksplozij plina in drugih eksplozivnih snovi,
- . preprečevanje nastanka požarov.

Naloge izvajajo PGE Krzko in PGD GZ, ki sodelujejo tudi pri izvajanju drugih nalog zaščite in rezevanja, z posebej pri rezevanju iz visokih zgradb, rezevanju ob prometnih nesrečah, pri izvajanju nalog zaščite in rezevanja ob nesrečah z nevarnimi snovmi, odstranjevanju živalskih trupel ter pri oskrbi s pitno in sanitarno vodo.

Pri gazenju požarov, rezevanju iz visokih zgradb prometnih nesrečah, nesrečah z nevarnimi snovmi in drugih nesrečah je prvi posredovalec PGE Krzko. Kot podpora pri gazenju požarov sodelujejo lokalne PGD, ki se aktivirajo preko ReCO Brežice, sistema mobilne telefonije ali sistema ZARE. Pri rezevanju iz visokih zgradb pomožna in podpora PGE Krzko prvenstveno nudijo PGD Krzko, PGD Videm, PGD Leskovec pri Krzku, PGD Brestanica in PGD Senovo.

Delo gasilskih enot usklajuje občinski gasilski poveljnik oziroma član ztaba CZ občine Krzko.

P . 3	Pregled sil za zaščito, rezevanje in pomožna v občini Krzko
P . 7	Pregled javnih in drugih društev, ki opravljajo dejavnosti pomembne za zaščito in rezevanje
P . 10	Pregled gradbenih organizacij v občini Krzko
P . 11	Pregled prostovoljnih gasilskih društev v občini Krzko
P . 13	Pregled avtomobilskih lestev za gazenje in rezevanje iz visokih zgradb

8.2.5 Iskanje pogreanih oseb

Ztab CZ občine Krzko kar najhitreje organizira izvidovanje prizadetega predela in naselja. Do ugotovitve, kje so pod ruševinami ljudje, je mogoče priti na več načinov: s poizvedovanjem pri prebivalcih, prebivalcih poružene in sosednjih stavb ali pri sorodnikih zasutih, s klicanjem in prisluzkovanjem, s pregledom posameznih ruševin, z uporabo geofonov ali s posebej za to dresiranimi psi.

Za iskanje pogreanih oseb ob potresu Rdeči križi Slovenije OE Krzko organizira tudi poizvedovalno službo na območju občine Krzko.

8.2.6 Zagotavljanje osnovnih pogojev za življenje

Osnovni pogoji za življenje bodo vzpostavljeni takrat, ko bodo izpolnjeni pogoji za preklic odrejenih zaščitnih ukrepov in nalog.

Zagotavljanje osnovnih pogojev za življenje ob potresu obsega:

- . nujno zdravstveno oskrbo ljudi in živali,
- . nastanitev in oskrbo ogroženih prebivalcev s pitno vodo, hrano, zdravili in drugimi osnovnimi življenjskimi potrebščinami,
- . zagotavljanje razmer za osebno higieno,
- . zagotavljanje delovanja nujne komunalne infrastrukture,
- . oskrbo z električno energijo,
- . zagotavljanje nujnih prometnih povezav,
- . zagotavljanje nujnih telekomunikacijskih zvez,
- . zagotavljanje in zaščito nujne živilske krme.

Za izvajanje nalog pri zagotavljanju osnovnih pogojev za življenje so zadolžene javne službe in druge organizacije s področja infrastrukture na območju občine Krzko ter poveljnik CZ občine Krzko, ki tudi koordinira aktivnosti za zagotavljanje osnovnih pogojev.

Vzpostavitev delovanja infrastrukturnih objektov, naprav in sistemov po potresu zagotavljajo pristojne javne službe in podjetja in sicer:

- . nujno zdravstveno oskrbo ljudi zagotavlja ZD Krzko,
- . nujno zdravstveno oskrbo živali zagotavlja Veterinarska postaja Brešanica,
- . oskrbo ogroženih prebivalcev s pitno vodo do vzpostavitve delovanja javnega vodovodnega sistema zagotavljajo lokalne PGD z ustreznimi cisternami za prevoz vode, po vzpostavitvi delovanja javnega vodovodnega sistema pa podjetje KOSTAK d.d., Krzko,
- . oskrbo ogroženih prebivalcev s hrano, zdravili in drugimi osnovnimi civilizacijskimi potrebščinami zagotavljajo humanitarne organizacije,
- . zagotavljanje delovanja nujne komunalne infrastrukture zagotavlja komunalno podjetje KOSTAK d.d., Krzko,
- . oskrbo z električno energijo zagotavlja podjetje Elektro Celje,
- . zagotavljanje nujnih prometnih povezav zagotavlja na regionalnih cestnih povezavah Cestno podjetje Novo mesto, na lokalnih cestah pa podjetje KOSTAK d.d., Krzko z zunanjimi izvajalci,
- . zagotavljanje nujnih telekomunikacijskih zvez zagotavljajo operaterji telekomunikacijskih povezav na območju.

D . 20 Vzorec sklepa o preklicu izvajanja zahtevanih ukrepov in nalog ZRP

9 OSEBNA IN VZAJEMNA ZAJEMA

Osebna in vzajemna zajema obsega vse ukrepe prebivalcev za preprečevanje in ublažitev posledic potresa, za njihovo zdravje in ovljtenje ter varnost njihovega imetja.

V okviru osebne in vzajemne zajeme prebivalci izvajajo ukrepe za osebno in vzajemno zajemo, rezujejo ljudi in premoženje v druini, stanovanjski stavbi, naselju, podjetju in drugod v neposredni okolici. V okviru osebne in vzajemne zajeme lahko prebivalci opravljajo le manj zahtevne zajemne in rezevalne naloge, ne morejo pa opravljati nalog, ki zahtevajo temeljito strokovno znanje in za katere so potrebna zahtevna tehnična sredstva.

Pomembno vlogo imajo poverjeniki za CZ ter informacijski centri, ki jih ustanovi občina in v katerih se organizira in izvaja dejavnost, ki prispeva k normalizaciji razmer na prizadetem območju. Pomembno vlogo pri izvajanju osebne in vzajemne pomoči imajo tudi pristojne službe za socialno varstvo ter lovekoljubne organizacije.

Navodila in napotki za izvajanje osebne in vzajemne zajeme so objavljeni na spletni strani URSZR (www.sos112.si).

Osebna in vzajemna zajema obsega:

- obvezanje prebivalcev o posledicah in razmerah na prizadetem območju,
- usmerjanje osebne in vzajemne zajeme (npr: objava posebne telefonske ztevilke na razglasnih mestih in v medijih, dajanje navodil prebivalcem),
- organiziranje informacijskih centrov,
- pomoč posebno ogroženim skupinam prebivalcev, ki jo izvajajo humanitarne organizacije in službe za socialno varstvo ter
- spremljanje socialnih razmer na prizadetem območju, ki jih izvajajo službe za socialno varstvo.

Osnovna navodila ob potresu:

- najprej je potrebno ohraniti mirno kri,
- pomiriti osebe v neposredni bližini,
- poiskati zajemo pod masivnimi mizami, klopami, med podboji vrat,
- ne zadržujemo se na stopnižu, ne uporabljamo dvigal
- ne zadržujemo se v bližini oken in drugih steklenih površin,
- na prostem se oddaljujemo od poslopij, električnih daljnovodov ter drugih naprav in napeljav.

Osnovna navodila po potresu:

- ohranimo mirnost in zbranost
- pogasimo kakrzenkoli ogenj ter izključimo električni tok, zapremo glavne ventile vodnih in plinskih instalacij,
- če se prazi, uporabimo priročno zajemno sredstvo (robec ali krpo in jo zavežemo okoli nosu in ust),
- poskrbimo za morebitne poškodovane osebe v bližini in pri nemožnosti z nudenjem pomoči ranjenim in poškodovanim,
- zapustimo stavbo, se umaknemo po najvarnejši evakuacijski poti,
- na zbirnem ali drugem varnem mestu pred zgradbo počakamo na nadaljnja navodila.

P . 25 Pregled lovekoljubnih organizacij

P . 26 Pregled Centra za socialno delo v občini Krzko

10 OCENJEVANJE ŽKODE

Žkoda ne predstavlja samo **neposredna žkoda** (vrednost poruženih in poškodovanih objektov, opreme in drugih stvari), temve tudi **posredna** (torej žkoda, ki nastane zaradi zmanjšanega obsega gospodarskih dejavnosti, proizvodnje in trgovine).

Pobudo za izvedbo ocenjevanja žkode po potresu lahko poda občina Krzko, gospodarska družba, zavod ali druga organizacija oziroma ministrstvo, pristojno za dejavnost, v kateri je žkoda nastala, odločitev o tem pa sprejme URSZR.

URSZR določi območje, komisije in cenilce za ocenjevanje, rok za zaključek ocenjevanja ter druga vpražanja, pomembna za celovito oceno neposredne žkode skladno s predpisano metodologijo.

Komisije za ocenjevanje žkode po potresu najprej pripravijo grobo (predhodno) oceno žkode, ki je podlaga za odločanje o pomoči prizadetim občinam pri zagotavljanju osnovnih pogojev za delo ter pripravo sanacijskih programov.

Za ocenjevanje žkode ob naravnih in drugih nesrečah Vlada RS imenuje državno in regijske komisije, ki na podlagi predpisane metodologije za ocenjevanje žkode ob naravnih in drugih nesrečah popizejo oziroma ocenijo žkodo zaradi potresa. Pri tem jim pomagajo pristojni občinski in državni organi.

Ocenjujemo, da bi bilo pri ocenjevanju žkode potrebno zaprositi za pomoč članov komisij iz ostalih predelov države. Organizacijo ocenjevanja v sodelovanju z občino prevzame Izpostava URSZR Brežice, ki zagotovi delo komisije v svojih prostorih.

Občina Krzko v sodelovanju z Izpostavo URSZR Brežice sproti obvezno prebivalce na prizadetem območju o poteku ocenjevanja uporabnosti poškodovanih objektov in žkode.

Občina Krzko v sodelovanju z Izpostavo URSZR Brežice skrbi za evidenco objektov, ki jih je treba oceniti, zagotovi komisijam spremstvo domačinov, če je potrebno, zagotovi strokovno pomoč ocenjevalcem in tudi nadzor nad njihovim delom, vodi evidenco opravljenega dela ocenjevalcev, zbira dokumentacijo o ocenjevanju in pripravi regijski zbirnik ocenjene žkode, ki ga obravnava regijska komisija za ocenjevanje žkode in ga posreduje državnim komisijam.

Ocene žkode na stvareh v državni lasti, ki jih izdelajo komisije za ocenjevanje žkode v lokalnih skupnostih, pristojna ministrstva, gospodarske družbe, zavodi in druge organizacije, morajo potrditi regijske komisije za ocenjevanje žkode v regijah, v katerih je žkoda nastala, ter državna komisija za ocenjevanje žkode. Državna komisija po potrditvi žkode tudi predlaga ukrepe za njeno odpravo in sicer skladno s predpisi o odpravi posledic naravnih nesreč.

Žkodo po potresu, ki je nastala na objektih gospodarske javne infrastrukture državnega pomena oziroma drugih stvareh v lasti države, ocenjujejo pristojna ministrstva oziroma gospodarske družbe, zavodi in druge organizacije, ki na podlagi koncesij in drugih javnih pooblastil upravljajo te stvari.

P . 10	Pregled gradbenih organizacij v občini Krzko
P . 32	Komisija za popis in oceno žkode poškodovanosti objektov ob naravnih in drugih nesrečah v občini Krzko . sklep 0upana
P . 33	Seznam članov komisije za ocenjevanje žkode v občini Krzko

11 RAZLAGA POJMOV IN SEZNAM KRATIC

11.1 Pomen pojmov

Epicenter (nadžariý e potresa) je obmoje na površju Zemlje, ki leži navpično nad žarišcem potresa (hipocentrom) in je zato tudi najbližje žarišču. V epicentru so učinki potresa navadno najmožnejši, z oddaljevanjem od epicentra pa intenziteta potresa slabi.

Hipocenter (žariý e potresa) je točka ali obmoje je znotraj Zemlje, kjer se začne potresni pretrg in od koder izhajajo potresni valovi. Opisan je z geografskimi koordinatami in podatkom o globini.

Intenziteta (I) je subjektivna opisna mera za učinke potresa na ljudi, živali, predmete, zgradbe in naravo, ki fizikalno ni definirana. Odvisna je od magnitude potresa, oddaljenosti od nadžarišča, globine žarišča in lokalnih dejavnikov (lokalne geologije in topografije, medsebojnega delovanja tal in zgradb, resonance, usmerjenosti prelomnega pretrga ipd.). Je tudi najpomembnejši podatek za prebivalce, saj z njo opisujemo učinke potresa na ljudi, predmete, zgradbe in naravo. Intenziteta se meri v stopnjah intenzitetnih lestvic brezdimenzionalne veličine (MCS, MSK, EMS, MM, JMA). V Sloveniji se uporablja evropska potresna lestvica EMS-98. Intenziteta je navadno največja v nadžarišču potresa, z oddaljevanjem od nadžarišča pa postopoma slabi. Opredeljena je za omejeno obmoje, ne za točko, in za skupino ogroženih, ne za posameznika.

Intenzitetna (makroseizmi na, potresna) lestvica je celoztevilška, brezdimenzijska, opisna lestvica in deloma količinska mera, ki fizikalno ni definirana. Z intenzitetno lestvico se skuša ovrednotiti vpliv potresa na objekte visoke in nizke gradnje, predmete, loveka in spremembe v naravi. Trenutno se v svetu uporabljajo naslednje potresne lestvice:

- Mercalli-Cancani-Siebergova lestvica (MCS), ki ima 12 stopenj (npr. v Italiji),
- modificirana Mercallijeva lestvica (MM), ki ima 12 stopenj (npr. v ZDA),
- Medvedev-Sponheuer-Karnikova potresna lestvica (MSK), ki ima 12 stopenj (npr. v Rusiji, Indiji),
- evropska potresna lestvica (EMS), ki ima 12 stopenj (v vseh evropskih državah),
- japonska potresna lestvica (JMA Seismic Intensity), ki ima 9 stopenj (na Japonskem).

V Sloveniji se uporablja evropska potresna lestvica EMS-98.

Magnituda (M) je instrumentalno določena brezdimenzijska ztevilška mera velikosti potresa in ocena za sproženo energijo v njegovem žarišču. Vsak potres ima le eno vrednost magnitude (neodvisno od mesta opazovanja) in več vrednosti intenzitete (glede na opazovano naselje). Izražena magnitude temelji več inoma na zapisih različnih vrst potresnega valovanja. Magnituda nima določene zgornje vrednosti, izjemoma preseže vrednost 9. Največja izmerjena magnituda je dosegla vrednost 9,5 pri potresu v čililu leta 1960, ocenjena magnituda najmožnejšega potresa v Sloveniji pa je 6,8 pri potresu na Idrijskem leta 1511.

Potres je tresenje tal in sevanje potresne energije (potresno valovanje), ki nastane ob nenadni sprostitvi nakopičenih tektonskih napetosti v Zemljini skorji ali zgornjem delu zemeljskega plašča. Večina potresov povzroči prelomni pretrg in zdrsi tektonskih plošč, pogosto pa tudi ognjenizka in magmatska dejavnost ali druge nenadne spremembe mehanske napetosti v Zemlji.

Potresna nevarnost je naravna danost za pojav potresa. Določena je verjetnostno (z verjetnostjo prekoračitve) ali deterministično.

Potresna ranljivost je občutljivost ogroženega (ljudi, stavbe, materialne dobrine itn.) za potres. Je lastnost stavbe oziroma ogroženega (in ne lokacije) ter je obratno sorazmerna potresni odpornosti. Ranljivost lahko opizemo s priakovano stopnjo izgub ali poškodb objektov, ki bi nastale ob potresu določene stopnje intenzitete ali pospeška tal.

Potresna ogroženost so pri akovane družbene in ekonomske posledice potresa. Je verjetnostni pojem in je odvisna od potresne nevarnosti, potresne ranljivosti stavb, gostote naseljenosti in asazipostavljenosti.

Prelom je razpoka (ali sistem razpok), vzdolž katere sta v nasprotnih smereh zdrsnila kamninska bloka.

Seizmograf je občutljiva naprava za zapisovanje nihanja tal (podlage seizmografa). Zapise seizmografov uporabljamo za določitev magnitude potresa in lokacije oariz a ter za različne seizmološke analize.

Seizmologija je veda o potresih in z njimi povezanih pojavih. Tesno je povezana s fiziko Zemljine notranjosti, tektoniko in geologijo. Je del geofizike, ki spada med naravoslovne znanosti.

škoda obsega ekonomske izgube, ocenjene po nesreči.

11.2 Razlaga okrajšav in kratic

ARSO	Agencija RS za okolje
CORS	Center za obveščanje Republike Slovenije
CZ	civilna zaščita
CZ RS	Civilna zaščita Republike Slovenije
EMS	evropska potresna lestvica
EU	Evropska Unija
I	intenziteta potresa
JMA	japonska potresna lestvica
M	Magnituda potresa
MCS	Mercalli-Cancani-Siebergova potresna lestvica
MM	modificirana Mercallijeva potresna lestvica
MORS	Ministrstvo za obrambo
MSK	Medvedev-Sponheuer-Karnikova potresna lestvica
NEK	Nuklearna elektrarna Krzko
NMP	nujna medicinska pomoč
ReCO	regijski center za obveščanje
RKB	radiološko-kemično-biološko
RKS	Rdeči križ Slovenije
RS	Republika Slovenija
STA	Slovenska tiskovna agencija
SV	Slovenska vojska
URSZR	Uprava Republike Slovenije za zaščito in rezevanje
UKOM	Urad Vlade Republike Slovenije za komuniciranje
ZA-RE	radijske zveze v sistemu zaščite in rezevanja
ZIR	zaščita in rezevanje
ZRP	zaščita, rezevanje in pomoč
ZD	zdravstveni dom
POTROG	projekt POTResna OGroženost

12 SEZNAM PRILOG IN DODATKOV

12.1 Skupne priloge

- P. 1 Podatki o poveljniku, namestniku poveljnika in članih ztaba CZ občine Krško
- P. 3 Pregled sil za zaščito, rezevanje in pomoč v občini Krško
- P. 4 Podatki o organih, službah in enotah CZ v občini Krško
- P. 5 Seznam zbiraliz ztabov, enot in služb CZ v občini Krško
- P. 6 Pregled osebne in skupne opreme ter sredstev pripadnikov enot za ZRP
- P. 7 Pregled javnih in drugih društev, ki opravljajo dejavnosti pomembne za zaščito in rezevanje
- P. 10 Pregled gradbenih organizacij v občini Krško
- P. 11 Pregled prostovoljnih gasilskih društev v občini Krško
- P. 13 Pregled avtomobilskih lestev za gizenje in rezevanje iz visokih zgradb
- P. 14 Pregled avtomobilskih cistern za prevoz pitne vode
- P. 15 Seznam oseb na območju občine Krško, ki jih ReCO Brežice obvešča ob nesreči
- P. 18 Pregled medijev
- P. 19 Radijski imenik sistema zvez ZARE in ZARE+
- P. 20 Pregled sprejemalnic za evakuirane prebivalce
- P. 21 Pregled objektov, kjer je možna zahtevna nastanitev ogroženih prebivalcev in njihove zmogljivosti ter lokacije, primerne za postavitve zasilnih prebivalnic
- P. 22 Pregled organizacij, ki zagotavljajo prehrano
- P. 23 Pregled lokacij nastanitvenih za potrebe zaščite in rezevanja v občinskih prostorskih aktih
- P. 24 Pregled enot, služb in drugih operativnih sestavov društev in drugih nevladnih organizacij, ki sodelujejo pri rezevanju
- P. 25 Pregled ljubiteljskih organizacij
- P. 26 Pregled Centra za socialno delo Krško
- P. 27 Pregled zdravstvenih domov, zdravstvenih postaj in rezevalnih postaj v občini Krško
- P. 29 Pregled veterinarskih organizacij v občini Krško
- P. 30 Pregled stacionarnih virov tveganja zaradi nevarnih snovi
- P. 31 Pregled kulturne dediščine in upravljavcev s kulturno dediščino
- P. 32 Komisija za popis ter oceno poškodovanosti objektov ob naravnih in drugih nesrečah v občini Krško . sklep Oupana
- P. 33 Seznam članov komisije za ocenjevanje škod v občini Krško
- P. 35 Predstavnica za stike z javnostmi
- P. 36 Telefonska zvevilka, na kateri lahko občani dobijo informacije o nesreči
- P. 38 Obvestila in navodila prebivalcem

12.2 Posebne priloge

- P. 39 Shema organizacije zvez
- P. 40 Pregled občinskih mobilnih razglasnih postaj
- P. 41 Pregled verskih ustanov na območju občine Krško
- P. 42 Organizacije v občini Krško, ki izdelajo načrte ZiR
- P. 43 Organizacije v občini Krško, katerih dejavnost lahko pomeni nevarnost za nastanek nesreče
- P. 44 Število prebivalcev v občini Krško po starosti in po naseljih
- P. 100 Evidenčni list o vzdrževanju načrta
- P. 101 Ocena ogroženosti ob potresu v občini Krško
- P. 102 Pregled . ocena posledic potresa
- P. 103 Pregled objektov v občini Krško, pomembnih za dejavnosti ZiR
- P. 104 Potresne opazovalnice v Posavju

12.3 Skupni dodatki

- D . 1 Načrtovana finančna sredstva za izvajanje načrta ZiR
- D . 19 Vzorec sklepa o aktiviranju načrta ZiR ob nesreči
- D . 20 Vzorec sklepa o preklicu izvajanja ukrepov in nalog ZiR
- D . 22 Načrti JZ za izvajanje zaščitnih ukrepov in nalog za izvajanje in rezevanja v primeru naravnih in drugih nesreč
- D . 24 Pregled enot, služb in drugih operativnih sestavov društev in drugih nevladnih organizacij, ki sodelujejo pri rezevanju

12.4 Posebni dodatki

- D . 100 Individualne ocene potresne ogroženosti stavb v občini Krzko - POTROG